

การค้าชายแดน โอกาสภายใต้วิกฤต Covid-19

สำนักงานเศรษฐกิจอุตสาหกรรม กระทรวงอุตสาหกรรม
ณ โรงแรมเวียงอินทร์ จังหวัดเชียงราย
7 สิงหาคม 2563

นำเสนอโดย อ.วราวุฒิ เรือนคำ
สำนักงานเศรษฐกิจชายแดนและโลจิสติกส์
มหาวิทยาลัยแม่ฟ้าหลวง



ประเด็นนำเสนอ

1. ผลกระทบโควิดและการฟื้นตัวเศรษฐกิจไทยและเศรษฐกิจชายแดน(ภาคเหนือ)

2. อุตสาหกรรมดาวรุ่ง-ดาวร่วงในยุคโควิด

3. การค้าชายแดน และโอกาสในยุคโควิด

4. การปรับตัวของผู้ประกอบการในยุคโควิด

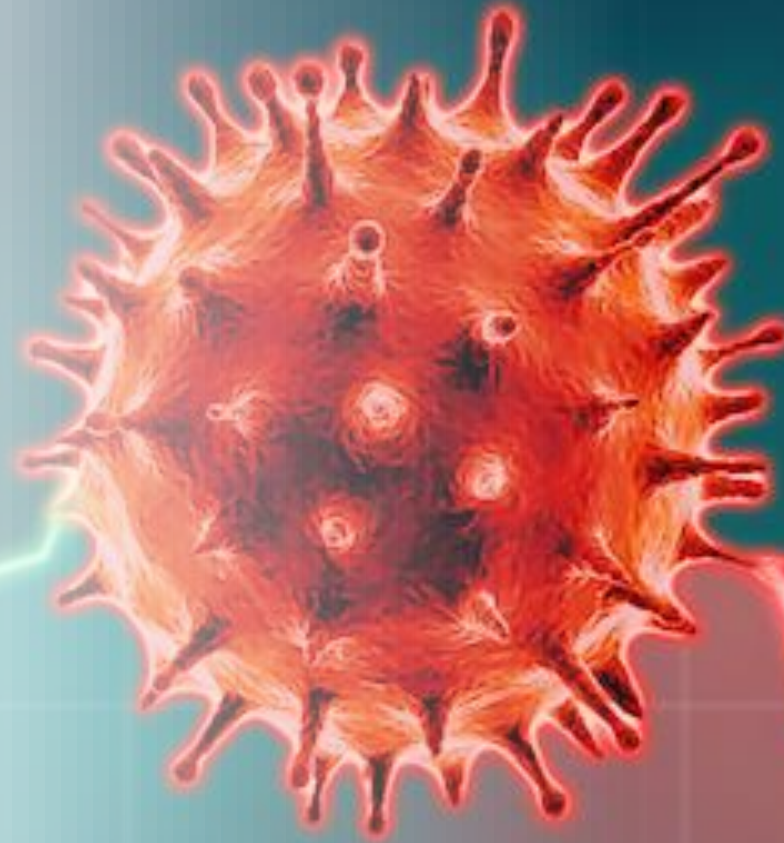
ส่วนที่ 1

ส่วนที่ 1 ผลกระทบโควิดและการฟื้นตัวเศรษฐกิจ
ไทย และเศรษฐกิจชายแดน(ภาคเหนือ)

ส่วนที่ 2 อุตสาหกรรมดาวรุ่ง-ดาวร่วงในยุคโควิด

ส่วนที่ 3 การค้าชายแดน และโอกาสในยุคโควิด

ส่วนที่ 4 การปรับตัวของผู้ประกอบการในยุคโควิด

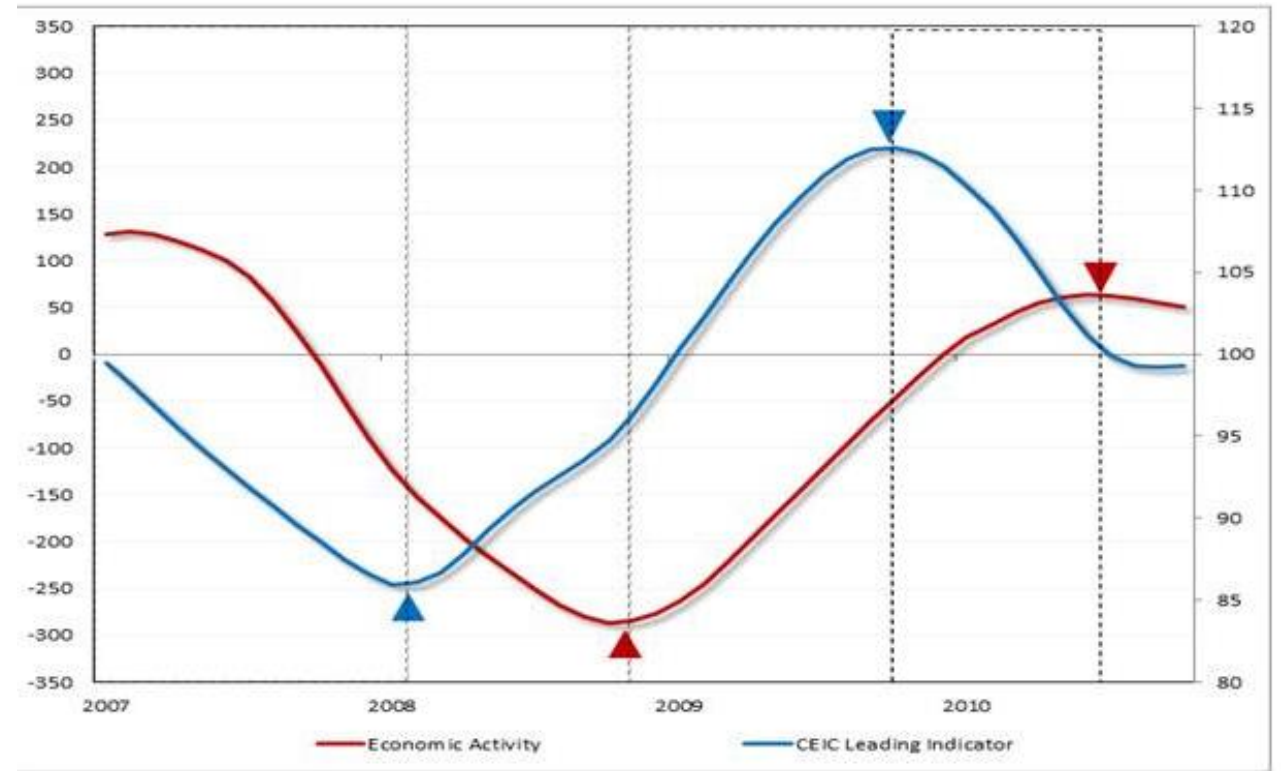


CEIC Leading Indicator

Methodology

The process begins with the development of Business Cycle Reference Series which is a measure of the economic activity, calculated as a weighted average of major economic coincident indicators (such as GDP, GNP, IPI, etc).

It is used as a reference for development and validation of the CEIC Leading Indicator and to determine the turning points of the business cycle (i.e. when exactly each of the recession/expansion periods starts and ends).



Leading Indicator

Interest Rates and Spreads

- Yield Curve
- Short Term Interest Rate (inverted)
- Long Term Interest Rate (inverted)

Financial Markets

- Equity Indices

Monetary Sector

- Narrow Money, M1
- Broad Money, M2
- Monetary Base, M0
- Bank Deposits

Domestic Trade

- Motor Vehicle Registrations
- Automobile Sales

Business and Consumer Surveys

- Consumer Confidence Index
- PMI

Inflation and Prices

- CPI (inverted)
- PPI

Construction Sector

- Building Permits
- Floor Space Started

Labour Market

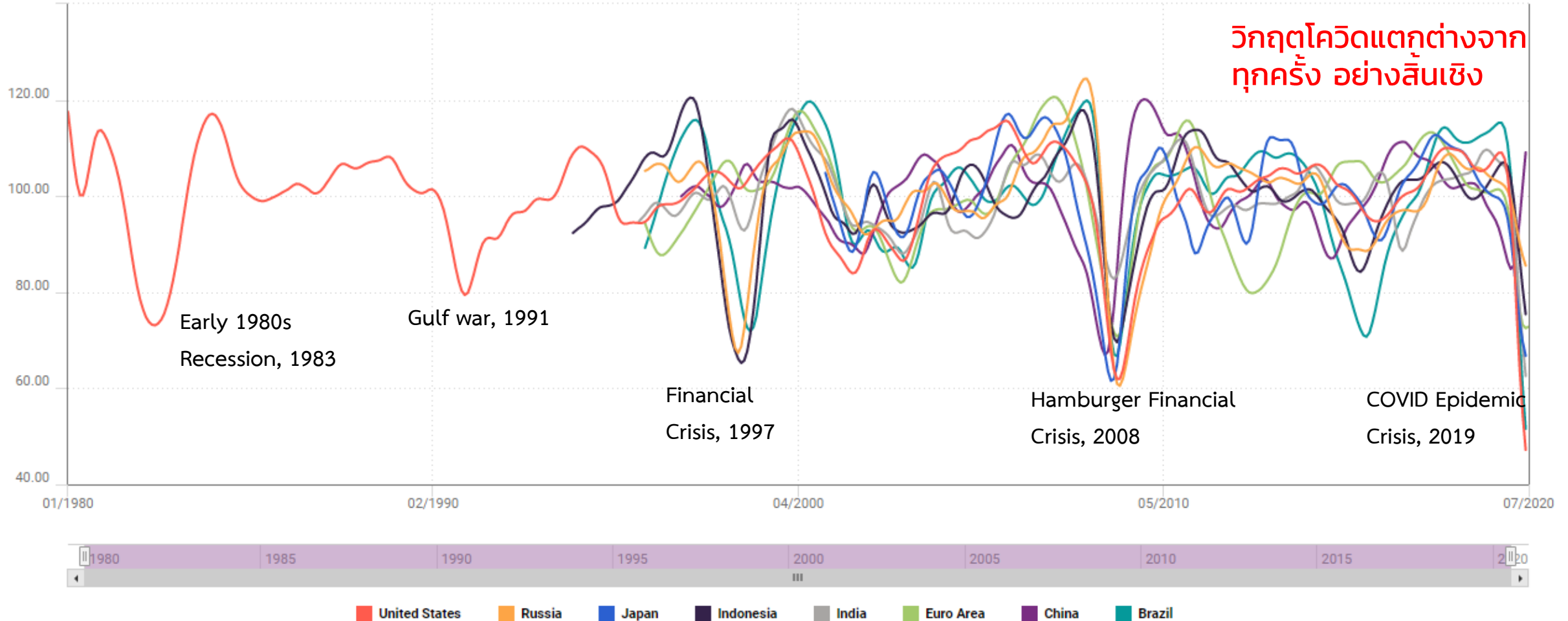
- New Jobs Created
- Average Working Hours

Other

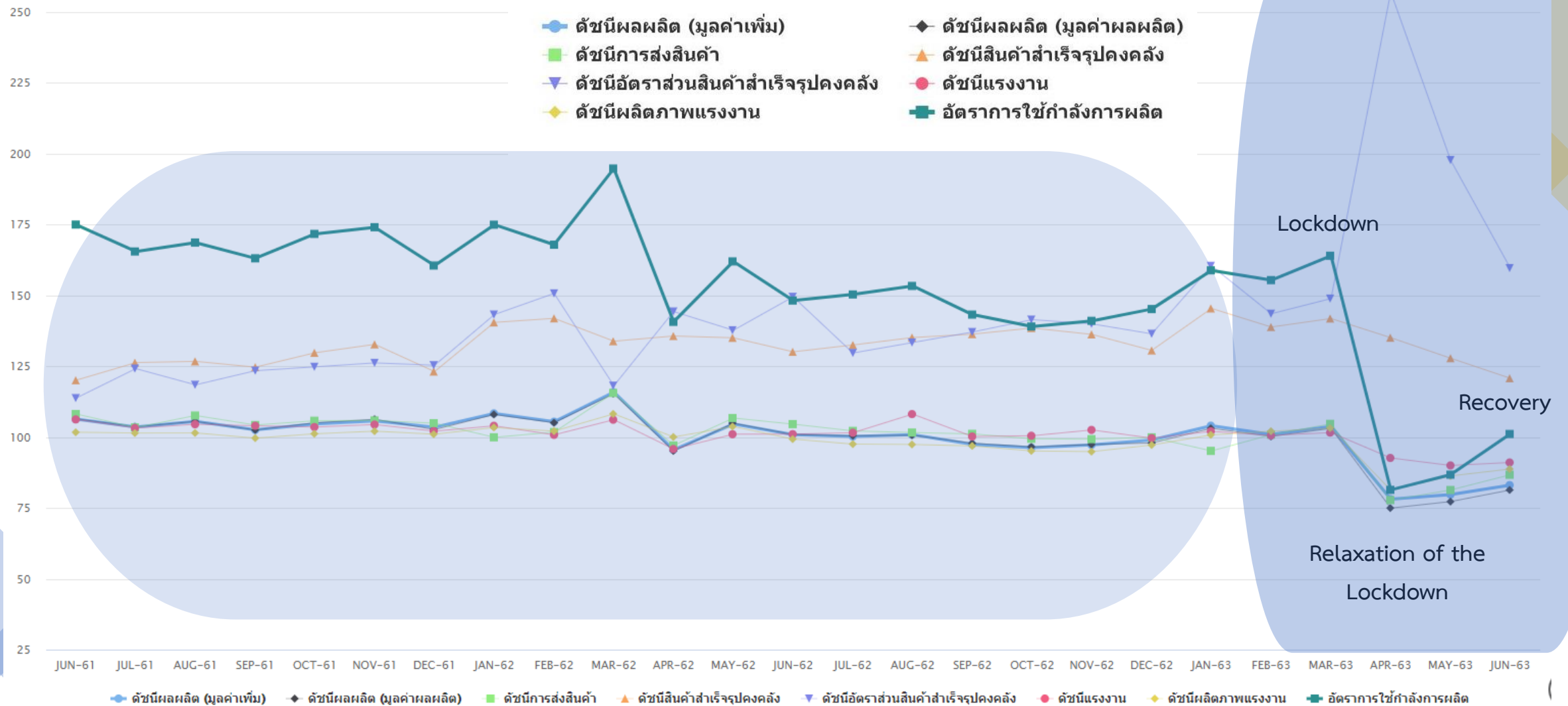
Calculations

- to calculate the CEIC Leading Indicator by aggregating selected leading economic indicators. Component series used for building the CEIC Leading Indicator are shortlisted leading indicators chosen among a wider range of prospect series selected from the following dimensions:
- Once the series selection is complete, the component series undergo several manipulations: preliminary manipulations (if needed – aggregation, deflation, inversion), seasonal and working day adjustment (if needed), detrending and normalization. Each component series is then attached a weight and the final composite indicator is calculated as a weighted average of all selected components after adjustment.

CEIC Leading Indicator of the Leading Economies (1980-2020)



ภาพรวมอุตสาหกรรมไทย ในช่วงโควิด-19



การฟื้นตัวภาคธุรกิจและการจ้างงานไทยหลังโควิด



Recovery Path after the Covid-19



ดร. อมรเทพ จาจะลา
ผู้อำนวยการอาวุโสสำนักวิจัย
ธนาคารซีไอเอ็มบี ไทย
15 กรกฎาคม 2563

FAST FORWARD

Public

CIMB THAI
ธนาคาร ซีไอเอ็มบี ไทย

Border and Cross-Border Trade during **Pandemic**



Source: DFT, Thailand

Thailand has a border trade with 4 neighboring countries; Malaysia, Laos PDR, Myanmar and Cambodia,

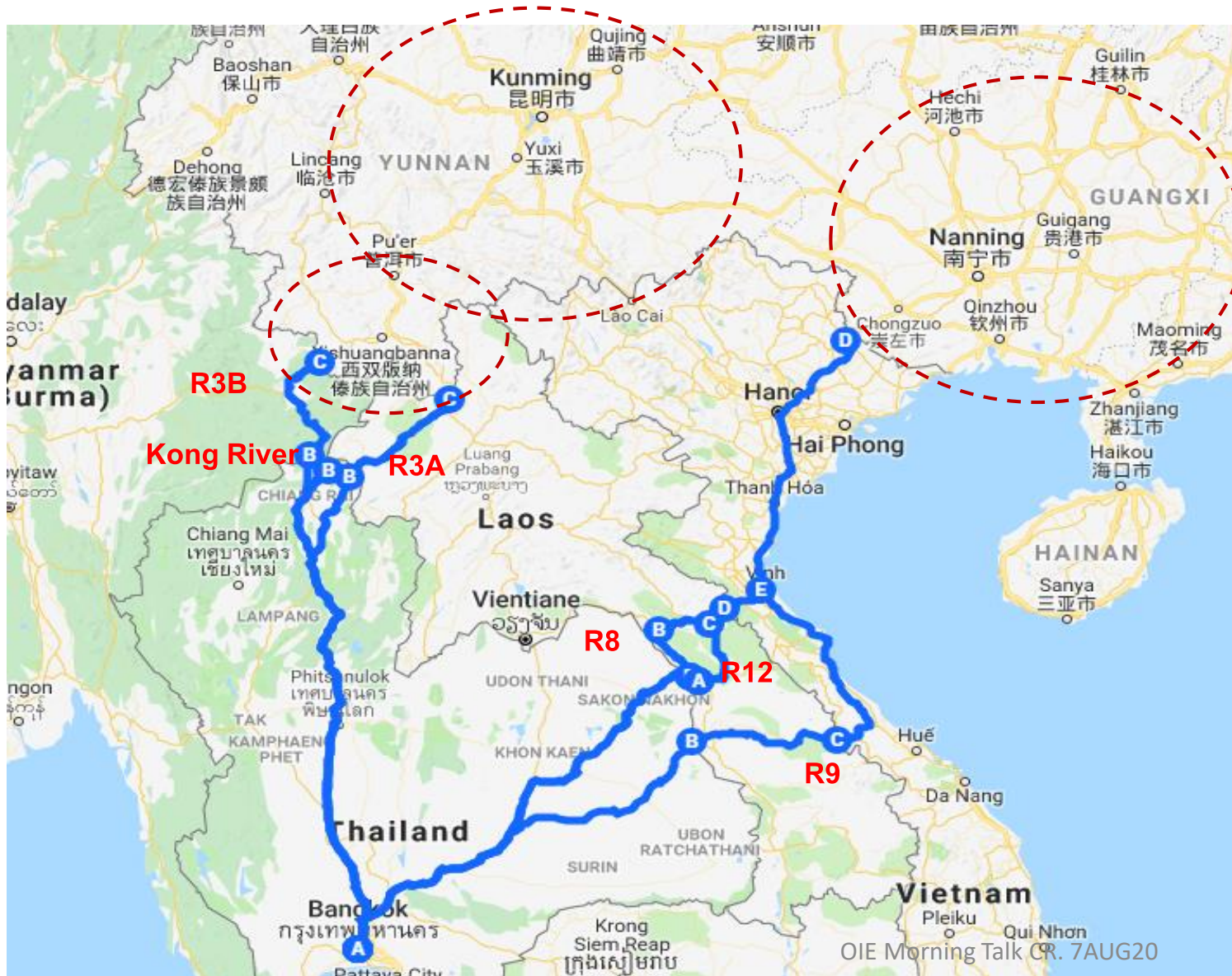
and cross-border trade with 3 countries namely Singapore, Vietnam and southern China.

Thailand Trade Partner (2020: Jan-May)		
Rank	Border Trade (90.62%) -14.66% YoY	Cross-Border Trade (9.38%) +6.74% YoY
1	Malaysia (28.37%) -32.43% YoY	China (59.88%) +15.74% YoY
2	Lao PDR (24.92%) -6.59% YoY	Vietnam (16.30%) -26.71% YoY
3	Myanmar (23.81%) -10.96% YoY	Singapore (23.82%) +20.83% YoY
4	Cambodia (22.89%) +5.20% YoY	

Remark: International trade hits **-17.6 % YoY (Jan-May)**

Source: DFT, Thailand (2020)

How to get products delivered to China?



Road Transport

5 main routes for cross-border trade:

- R3A
- R3B
- R8
- R9
- R12

Water Transport

- Mekong river to
 - Jihong port
 - Dongguan Port
 - Kuan Lan Pa Port
 - Se-mao Port

Border Trade during the **Pandemic**

For **Thailand-China cross-border trade**, export products were mainly exported through 7 border gates (Shown in table below). Two modes of transport were used:

1. Road transport: R9, R12, R3A and R3B
2. Water transport: Mekong River

No.	Border Gate	Main Route	Proportion (%)	Export Value (THB mn)		%YoY
				2019 (jan-May)	2020 (jan-May)	
1	Mukdahan Border	R9	21.25	6,295	10,580	+68.07
2	Songkha	NA	33.99	21,500	16,921	-21.30
3	Chiang Khong Border	R3A	14.08	8,325	7,009	-15.81
4	Nakorn Phanom Border	R12	18.72	4,605	9,318	+102.35
5	Mae Sai Border	R3B	0.01	9	3	-69.87
6	Chiang Saen Border	NA	NA	NA	NA	NA
7	Ha Chang Depot	Mekong	0.37	561	184	-67.20
8	Chinag Saen Port	Mekong	0.25	469	126	-73.13
	Total/Average			41,764	44,141	-10.99

Source: Cross-border trade statistics, DFT (2020)

สถานการณ์การค้าชายแดน - ผ่านแดน มกราคม-พฤษภาคม 2563 ช่วงแพร่ระบาด COVID-19



สภาอุตสาหกรรมแห่งประเทศไทย
THE FEDERATION OF THAI INDUSTRIES

การค้าชายแดน

สัดส่วนมูลค่าการค้าชายแดนแยกชายประเทศ



■ มาเลเซีย ■ สปป.ลาว ■ กัมพูชา ■ เมียนมา

มูลค่าการค้าชายแดน 309,638.26 ลบ. (-14.66%)

การส่งออก 183,726.88 ลบ. (-12.82%)

การนำเข้า 125,911.38 ลบ. (-17.21%)



มาเลเซีย ↓ -32.43% ส่งออก 42,254.77 ลบ. -28.48%

มูลค่ารวม 87,854.38 ลบ. นำเข้า 45,599.61 ลบ. -35.72%

ส่งออก TOP 3 : 1)ยางพารา 2)เครื่องคอมพิวเตอร์ 3)แผงวงจรไฟฟ้า

นำเข้า TOP 3 : 1)กาแฟสกัด 2) สีสันทึบข้อมูลภาพ เสียง 3)ส่วนประกอบคอมพิวเตอร์



เมียนมา ↓ -10.96% ส่งออก 37,799.81 ลบ. -15.33%

มูลค่ารวม 73,739.77 ลบ. นำเข้า 35,939.96 ลบ. -5.86%

ส่งออก TOP 3 : 1)เครื่องตัดไม้มีแอลกอฮอล์ 2)น้ำมันดีเซล 3)ปูนซีเมนต์

นำเข้า TOP 3 : 1)ก๊าซธรรมชาติ 2)ธัญพืช 3)สัตว์น้ำ



สปป.ลาว ↓ -6.59% ส่งออก 43,704.32 ลบ. -11.92%

มูลค่ารวม 77,172.19 ลบ. นำเข้า 33,467.87 ลบ. 1.44%

ส่งออก TOP 3 : 1)น้ำมันดีเซล 2)สินค้าอุปโภคบริโภคอื่น ๆ 3)สินค้าแร่และเชื้อเพลิงอื่น ๆ

นำเข้า TOP 3 : 1)น้ำมันเชื้อเพลิง 2)พริกและของปรุงแต่งจากพริก 3)ทองแดงและผลิตภัณฑ์



กัมพูชา ↑ 5.20% ส่งออก 59,967.98 ลบ. 4.49%

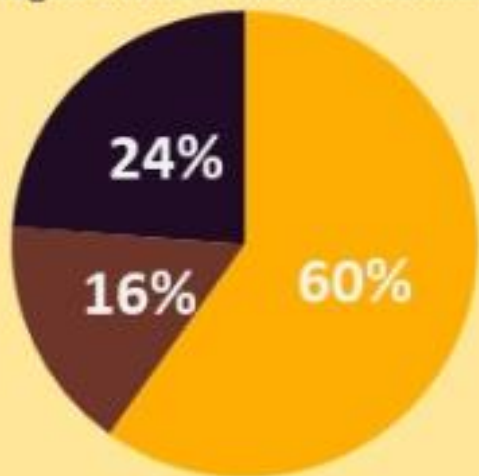
มูลค่ารวม 70,871.92 ลบ. นำเข้า 10,903.94 ลบ. 9.27%

ส่งออก TOP 3 : 1)เครื่องตัดไม้มีแอลกอฮอล์ 2)สินค้าอุปโภคบริโภคอื่น ๆ 3)รถยนต์นั่ง

นำเข้า TOP 3 : 1)พริกและของปรุงแต่งจากพริก 2)อลูมิเนียม 3)ลวดและเคเบิลหุ้มฉนวน

การค้าผ่านแดน

สัดส่วนมูลค่าการค้าผ่านแดนแยกชายประเทศ



■ จีน ■ เวียดนาม ■ สิงคโปร์

มูลค่าการค้าผ่านแดน 151,539.21 ลบ. (6.74%)

การส่งออก 82,626.37 ลบ. (-1.53%)

การนำเข้า 68,912.84 ลบ. (18.68%)



จีน

↑ 15.74%

มูลค่ารวม 90,739.91 ลบ.

ส่งออก 49,782.01 ลบ. 9.56%

นำเข้า 40,957.90 ลบ. 24.26%

ส่งออก TOP 3 : 1) พลาสติกแข็ง ยางแข็ง และเหล็ก 2) ยางพารา 3) เครื่องคอมพิวเตอร์ อุปกรณ์
นำเข้า TOP 3 : 1) เครื่องรับ-ส่งสัญญาณ 2) เครื่องคอมพิวเตอร์และอุปกรณ์ 3) เทปแม่เหล็ก



สิงคโปร์

↑ 20.83%

มูลค่ารวม 36,102.31 ลบ.

ส่งออก 14,341.17 ลบ. 25.75%

นำเข้า 21,761.14 ลบ. 17.79%

ส่งออก TOP 3 : 1) เครื่องยนต์สันดาปภายใน 2) เครื่องคอมพิวเตอร์และส่วนประกอบ 3) แผงวงจรไฟ
นำเข้า TOP 3 : 1) เทปแม่เหล็ก 2) แผงวงจรไฟฟ้า 3) เครื่องจักรกลอื่นๆ



เวียดนาม

↓ -26.71%

มูลค่ารวม 24,696.99 ลบ.

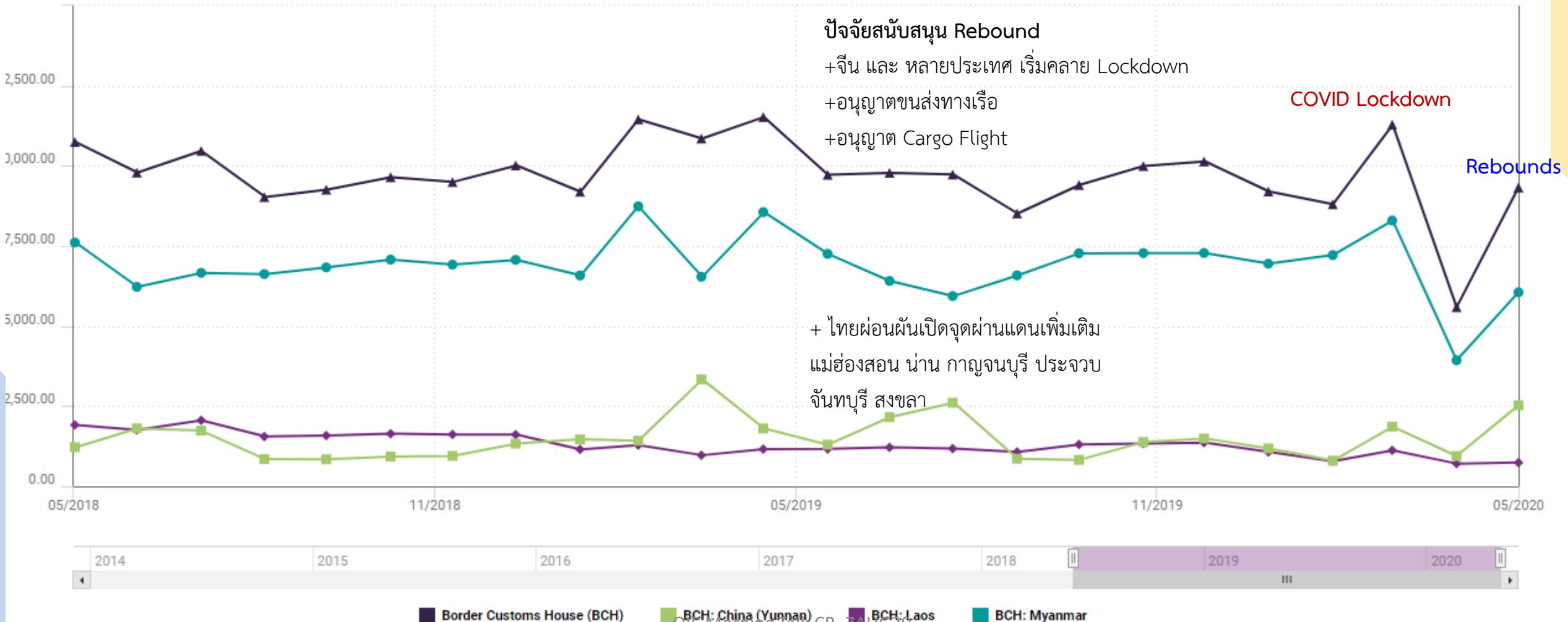
ส่งออก 18,503.19 ลบ. -31.63%

นำเข้า 6,193.80 ลบ. -6.61%

ส่งออก TOP 3 : 1) พลาสติกแข็ง ยางแข็ง และเหล็ก 2) เครื่องดื่มไม่มีแอลกอฮอล์ 3) อุปกรณ์ทั้งหมดนำเข้า
นำเข้า TOP 3 : 1) เครื่องรับวิทยุ โทรเลข โทรศัพท์ 2) เคมีภัณฑ์อื่นๆ 3) ไดโอด ทรานซิสเตอร์

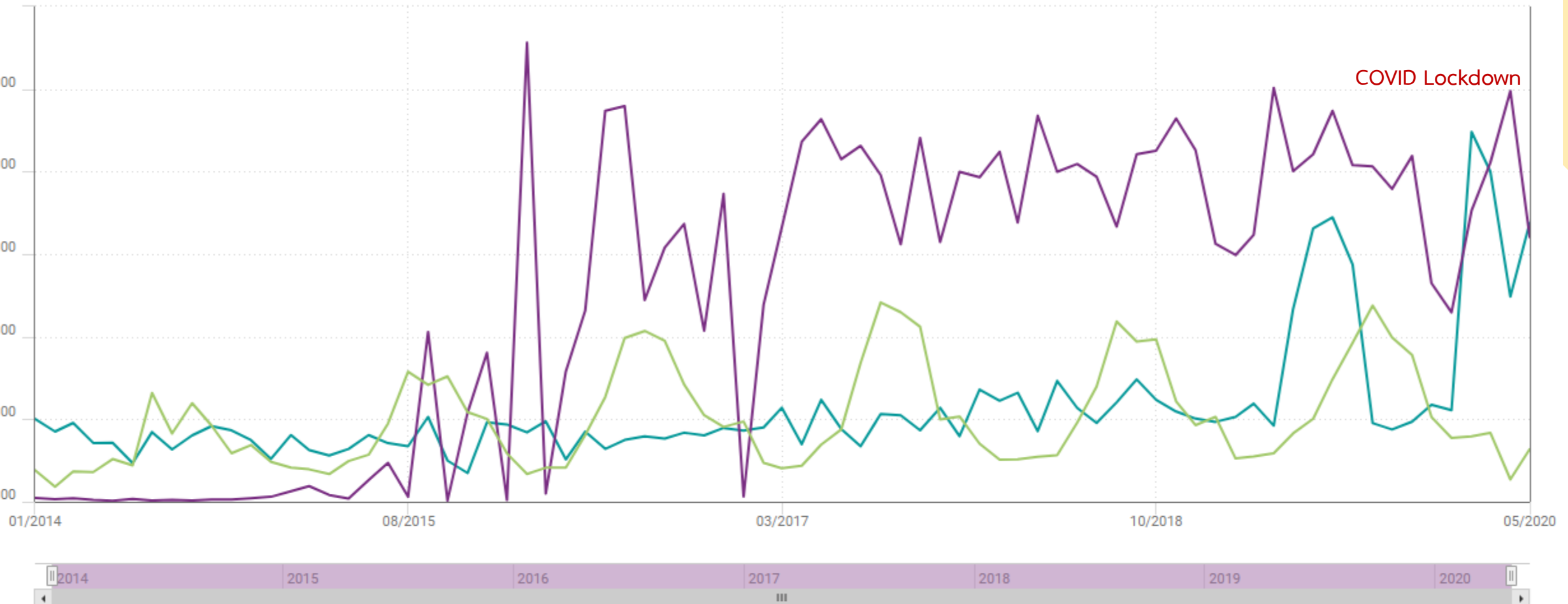
การฟื้นตัวภาคธุรกิจและการจ้างงานเศรษฐกิจชายแดน หลังโควิด

Northern: Export



การฟื้นตัวภาคธุรกิจและการจ้างงานเศรษฐกิจชายแดน หลังโควิด

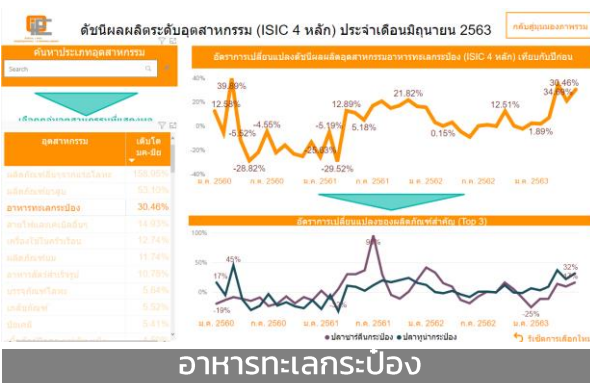
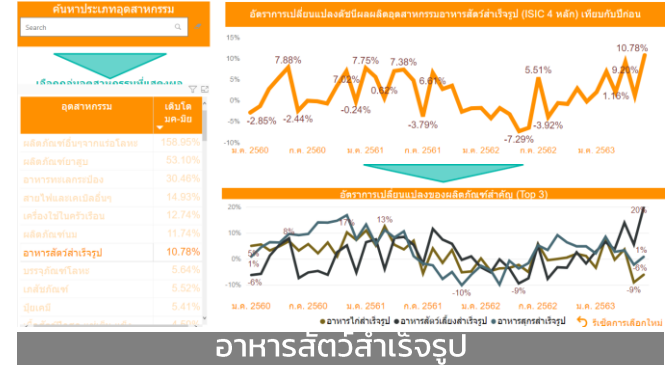
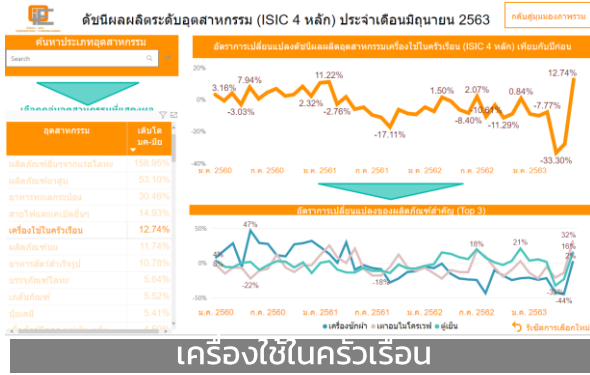
Northern: Import: BCH



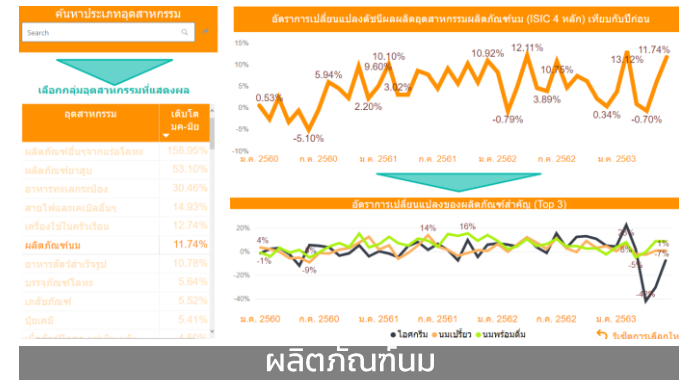
ส่วนที่ 2

อุตสาหกรรม ดาวรุ่ง-ดาวร่วง ในยุคโควิด





อุตสาหกรรมดาวรุ่ง ในยุค Covid



อุตสาหกรรมดาวรุ่ง ในยุค Covid

การจัดกลุ่มตามอุตสาหกรรมสิ่งทอตามการใช้ประโยชน์ หรือตามตลาดผู้ใช้หลัก (Main end-use markets)

สิ่งทอทางการเกษตร (Agrotech)



สิ่งทอสำหรับการทำพืชไร่และสวน และการประมง เช่น ผ้าคลุมดิน ตาข่ายการประมง เป็นต้น

สิ่งทอทางการบรรจุ (Packtech)



ผลิตภัณฑ์ที่นำมาใช้ในบรรจุภัณฑ์ เช่น ผ้าซับในกระเป๋าเดินทาง ถุงไปรษณีย์ เป็นต้น

สิ่งทอทางการก่อสร้าง (Buildtech)



สิ่งทอสำหรับอาคารและโครงสร้างเบา เช่น เส้นใยเสริมแรง คอนกรีต และฉนวนอาคาร เป็นต้น

สิ่งทอทางป้องกัน (Protech)



ผลิตภัณฑ์ที่นำมาใช้ในการป้องกัน เช่น เชือกทนไฟ ท่อดับเพลิง เป็นต้น

สิ่งทอทางธรณี (Geotech)



ผลิตภัณฑ์ที่นำมาใช้ทางด้านธรณีและวัสดุทางด้านวิศวกรรมโยธา เช่น ผ้าสำหรับเสริมแรงดิน เป็นต้น

สิ่งทอทางกีฬา (Sporttech)



ผลิตภัณฑ์ที่นำมาใช้ในการกีฬาและนันทนาการ เช่น ฝ้าร่มชูชีพ ผ้าสำหรับรองเท้ากีฬา เป็นต้น

สิ่งทอทางอุตสาหกรรม (Indutech)



ผลิตภัณฑ์ที่นำมาใช้ในงานอุตสาหกรรมต่างๆ เช่น ฝากรอง สายพานลำเลียง เป็นต้น

สิ่งทอทางครัวเรือน (Hometech)



ผลิตภัณฑ์ที่นำมาใช้เป็นส่วนประกอบของเครื่องเรือน เช่น ฝ้ายูโตะ ผ้าใช้ในครัว เป็นต้น

สิ่งทอทางการแพทย์ (Medtech)



ผลิตภัณฑ์ที่นำมาใช้ทางการแพทย์ เช่น ผ้าพันแผล ด้ายเย็บแผล เป็นต้น

สิ่งทอทางสิ่งแวดล้อม (Oekotech)



ผลิตภัณฑ์ที่นำมาใช้เพื่อรักษาสิ่งแวดล้อม เช่น สิ่งทอประหยัดพลังงาน เป็นต้น

สิ่งทอในยานยนต์ (Mobiltech)



ผลิตภัณฑ์ที่นำมาใช้กับยานยนต์และอากาศยาน เช่น ผ้าเบาะรถยนต์ เข็มขัดนิรภัย เป็นต้น

สิ่งทอทางเสื้อผ้า (Clothech)



ผลิตภัณฑ์ที่นำมาใช้กับเครื่องนุ่งห่ม เช่น ฝ้ายในรองเท้า ด้ายเย็บ เป็นต้น



คุณสมศักดิ์ ศรีสุภรวาณิชย์
ประธานกลุ่มอุตสาหกรรมสิ่งทอ
ประธาน หจก.สุรัตน์พัฒนาการทอ
15 กรกฎาคม 2563

อุตสาหกรรมดาวรุ่ง ในยุค Covid



คุณสุรงค์ บูลกุล
รองประธานกรรมการ หอการค้าไทย
15 กรกฎาคม 2563



อุตสาหกรรมดาวรุ่ง ในพื้นที่ชายแดน



น้ำมัน



อุปกรณ์
ก่อสร้าง



รถยนต์และ
ชิ้นส่วน
รถยนต์



ยางพารา

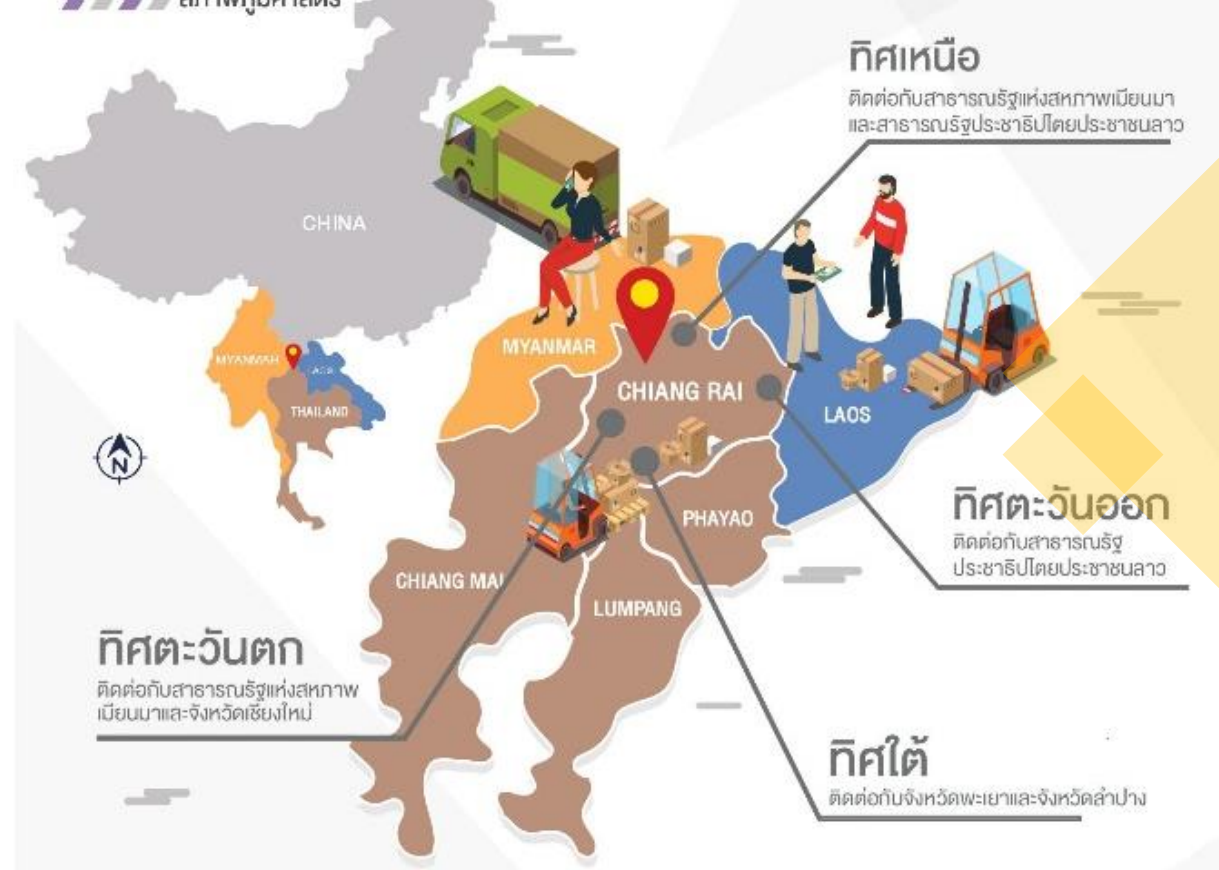


สินค้าเกษตร
และสมุนไพร



ส่วนที่ 3

การค้าชายแดน และโอกาสในยุค โควิด



สถานภาพและศักยภาพของพื้นที่

จังหวัดเชียงราย

- จำนวนคนงาน : 17,488 คน
- จำนวนเงินทุน : 19,223.87 ล้านบาท
- จำนวนโรงงาน : 2,014 แห่ง
- พืชเศรษฐกิจ : ข้าวนาปี, ข้าวโพดเลี้ยงสัตว์, ยางพารา, ลำไย, กาแฟ และถั่วเหลือง
- สัตว์เศรษฐกิจ : ไก่เนื้อ, สุกร, โคเนื้อ และโคนม (น้ำนมดิบ)
- ประชากร : 1,208,467 คน
- ทรัพยากรป่าไม้ : 3,227,887 ไร่
- ทรัพยากรแร่ที่สำคัญ : แร่กึ่งสเดน หรือ วุลแฟรม
- น้ำอุปโภคบริโภค : 17,120,759 ลูกบาศก์เมตร
- กำลังแรงงาน : 687,565 คน
- กำลังการผลิตไฟฟ้า : 85.2 MW
- อุตสาหกรรมที่สำคัญ : อุตสาหกรรมการเกษตร (โรงสีข้าว, กิจกรรมบ่มใบชา/ยาสูบ, โรงงานเม็ดพืช), อุตสาหกรรมอาหาร และอุตสาหกรรมยาง

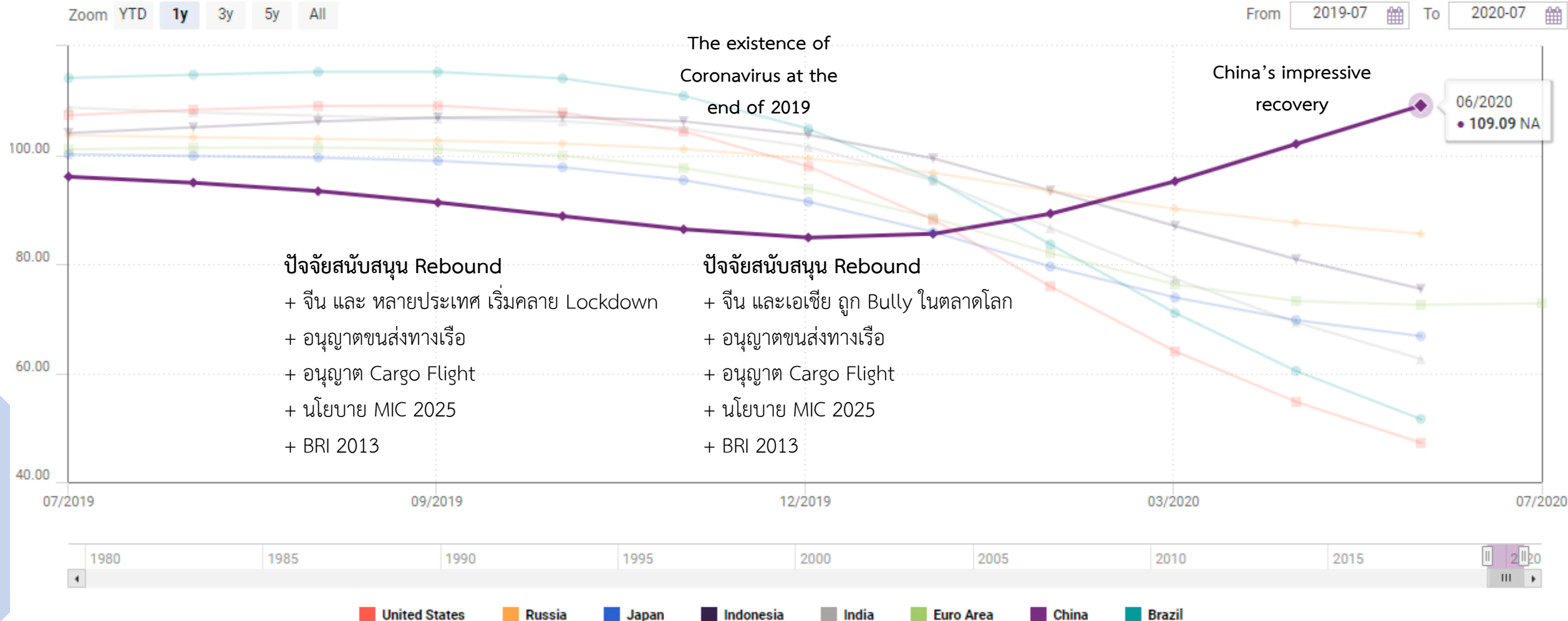
การค้าชายแดนและผ่านแดน : มูลค่าการค้ารวม 45,026.70 ล้านบาท

สินค้าส่งออกที่สำคัญ : น้ำมันดีเซล, เนื้อกระบือแช่แข็ง, ยางแผ่นรมควัน, น้ำตาลทราย, รถยนต์ปรับสภาพ และกระบือมีชีวิต

สินค้านำเข้าที่สำคัญ : ใบชา, แร่แมงกานีส, ทานาคา, แร่ดีบุก, เหล็กถลุง, เศษเหล็ก, อุปกรณ์ตกปลา, ผลไม้สด และพืชผัก

China is Back on Track

CEIC Leading Indicator: Smoothed



Why China?



2001: WTO



2008: Olympic



2013: Xi Jinping



2013: BRI



2014: Alibaba IPO



2015: MIC 2025



Made in China 2025

OIE Morning Talk CR. 7AUG20

What is Made in China 2025 and Why Has it Made the World So Nervous?



Source: Public Source

- Made in China 2025 seeks to engineer a shift for China from being a low-end manufacturer to becoming a high-end producer of goods.
- The goal is to tap into China's increasingly wealthy home consumer base as well as the value-added global sourcing segment.

Made in China 2025: Target Sectors



Electrical equipment



Farming machines



New materials



Energy saving and new energy vehicles



Numerical control tools and robotics



Information technology



Aerospace equipment



Railway equipment



Ocean engineering equipment and high-end vessels



Medical devices

Sharing Value Chain ?



Source: DFT, Thailand

Export: Border Trade

Non- alcohol beverage 16%, Livestock 14%, Computer and equipment 11.2%, rubber 11%, diesel oil 11%

Export: Cross-Border Trade

Fruit 29%, computer and equipment 18%, rubber 14%, rubber product 11%



Thailand Trade Partner (2020: Jan-May)		
Rank	Border Trade (90.62%) -14.66% YoY	Cross-Border Trade (9.38%) +6.74% YoY
1	Malaysia (28.37%) -32.43% YoY	China (59.88%) +15.74% YoY
2	Lao PDR (24.92%) -6.59% YoY	Vietnam (16.30%) -26.71% YoY
3	Myanmar (23.81%) -10.96% YoY	Singapore (23.82%) +20.83% YoY
4	Cambodia (22.89%) +5.20% YoY	

ส่วนที่ 4

การปรับตัว สำหรับ ผู้ประกอบการ ในยุคโควิด



การปรับตัวของผู้ประกอบการในยุคโควิด

ข้อเท็จจริง (สถานการณ์ภายนอกประเทศ)

ปัจจัยเสี่ยง

- หากยังไม่มีวัคซีนถึงประเทศกำลังพัฒนา **โควิด จะอยู่ต่อ**
- สงครามการค้าและสงครามน้ำมัน **ยังไม่จบ**
- กำลังซื้อทั่วโลก **จะถดถอย**
- ประเทศยักษ์ใหญ่ **จะกลับไหล**
- อัตราแลกเปลี่ยนไทย **แข็งค่า**

โอกาส

- **จีนจะเร่งเครื่องก้าวขึ้นเป็นเบอร์ 1 ของโลกด้านการผลิต (ทุกอย่าง)**
- การปรับเปลี่ยน Location ของ FDI เวียดนาม เตรียมก้าวกระโดด
- การปรับเปลี่ยนโครงสร้างการค้า (การค้าระหว่างประเทศ vs การค้าชายแดน vs การค้าผ่านแดน)
- **การท่องเที่ยว** (ในกลุ่มภูมิภาคเดียวกัน) จะกลับมาอีกครั้ง หลังโควิด โดยเฉพาะ **นทท.จีน**
- **นโยบายกระตุ้นเศรษฐกิจการเงิน** จากธนาคารกลางหลายประเทศ

หมายเหตุ: โปรดใช้วิจารณญาณ ความคิดเห็นของผู้วิจัย ไม่จำเป็นต้องสอดคล้องกับสำนักงานเศรษฐกิจอุตสาหกรรม

การปรับตัวของผู้ประกอบการในยุคโควิด

ข้อเท็จจริง (สถานการณ์ภายในประเทศ)

ปัจจัยเสี่ยง

- SMEs สายป่านสั้น จะอยู่ไม่ได้
- อัตราการว่างงานจะ สูงขึ้นต่อเนื่อง
- ธนาคารปล่อยกู้ ยากขึ้น
- กำลังซื้อภายในประเทศ จะถดถอย
- การกระตุ้นการใช้จ่ายรัฐบาลจะ ชะลอตัว
- โรงแรม ร้านอาหาร ของฝาก ฟื้นตัวช้า

โอกาส

- การท่องเที่ยวหลังโควิด จะกลับมาเฟื่องฟูอีกครั้ง โดยเฉพาะ Medical Tourism
- ธุรกิจค้าปลีกปรับโครงสร้างสู่ออนไลน์เต็มรูปแบบ
- สินค้าชั้นกลางจะเป็นที่ต้องการในตลาด GMS
- ภาคเกษตร อาหารคน-สัตว์ เติบโตต่อเนื่อง

การปรับตัวของอุตสาหกรรมไทย

- ศึกษาประวัติศาสตร์อุตสาหกรรมไทย ตั้งแต่ยุคเปิดเสรีการค้า > อุตสาหกรรมเบา > อุตสาหกรรมทดแทนการนำเข้า > อุตสาหกรรมเพื่อการส่งออก > อุตสาหกรรมที่เน้นเทคโนโลยีสูง
- ลดความเสี่ยงการพึ่งพาเทคโนโลยีจากต่างประเทศ
- พัฒนา **ประสิทธิภาพ** และ **คุณภาพ** การผลิตสินค้าขั้นพื้นฐาน และสินค้าชั้นกลาง
- เชื่อมโยงอุตสาหกรรมไทยสู่ห่วงโซ่มูลค่า อินเดีย-จีน-เวียดนาม
BIMSTEC GMS corridors

ขอบคุณครับ



ดาวนโหลดเอกสาร ประกอบการบรรยาย

หรือติดต่อ

อ.วารวุฒิ เรือนคำ

Warawut.rua@mfu.ac.th

094-4058800