



สำนักงาน | OFFICE
เศรษฐกิจอุตสาหกรรม | OF INDUSTRIAL ECONOMICS

เอกสารประกอบงานเสวนา Morning Talk ครั้งที่ 2 ช่วงที่ 1

Overview : สถานการณ์ด้านเศรษฐกิจอุตสาหกรรมไทย

โดย :

คุณเพชรวรรณ รัตนวราหะ

นักวิเคราะห์นโยบายและแผนชำนาญการ สำนักงานเศรษฐกิจอุตสาหกรรม

คุณธวัชชัย วงษ์ชัยชนะ

นักวิเคราะห์นโยบายและแผนปฏิบัติการ สำนักงานเศรษฐกิจอุตสาหกรรม

พฤษภาคม 2567

สถานการณ์เศรษฐกิจอุตสาหกรรมของไทย

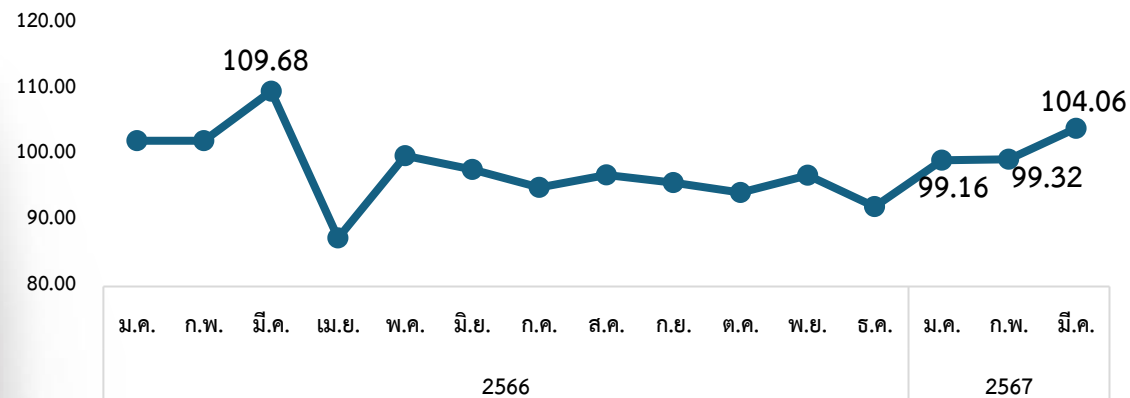
ดัชนีผลผลิตอุตสาหกรรมของไทย (MPI)

ค่าดัชนี MPI
(ไม่ขจัดฤดูกาล)

MPI (YoY%)

อ้างอิง: สำนักงานเศรษฐกิจอุตสาหกรรม

ปี 2566	ม.ค.67	ก.พ.67	มี.ค.67	Q1/67
97.5	99.2	99.3	104.1	100.8
-3.8%	-2.9%	-2.8%	-5.1%	-3.6%



อุตสาหกรรมสำคัญที่ส่งผลบวกต่อ MPI เดือนมีนาคม 2567

MPI (YoY%)



การกลั่นน้ำมัน

+5.32%

(YoY%)



อาหารสัตว์สำเร็จรูป

+8.45%

(YoY%)



มันสำปะหลัง

+47.65%

(YoY%)



อุตสาหกรรมสำคัญที่ส่งผลลบต่อ MPI เดือนมีนาคม 2567

MPI (YoY%)



ชิ้นส่วน

อิเล็กทรอนิกส์

-15.33%

(YoY%)



ยานยนต์

-22.63%

(YoY%)



น้ำตาล

-25.26%

(YoY%)

ปัจจัยสนับสนุน

- การเติบโตของภาคบริการและการท่องเที่ยว โดยเฉพาะจำนวนนักท่องเที่ยวที่เพิ่มขึ้น ช่วยเสริมให้เกิดความต้องการบริโภคภายในประเทศ
- ความเชื่อมั่นทางเศรษฐกิจเริ่มปรับดีขึ้น จากความชัดเจนในการเร่งใช้จ่ายงบประมาณ เพื่อให้การบริโภคของภาครัฐกลับมาขยายตัว
- การส่งออกภาพรวมทั้งไตรมาสยังคงขยายตัวได้ แม้ชะลอลงจากไตรมาสก่อน

อุปสรรค

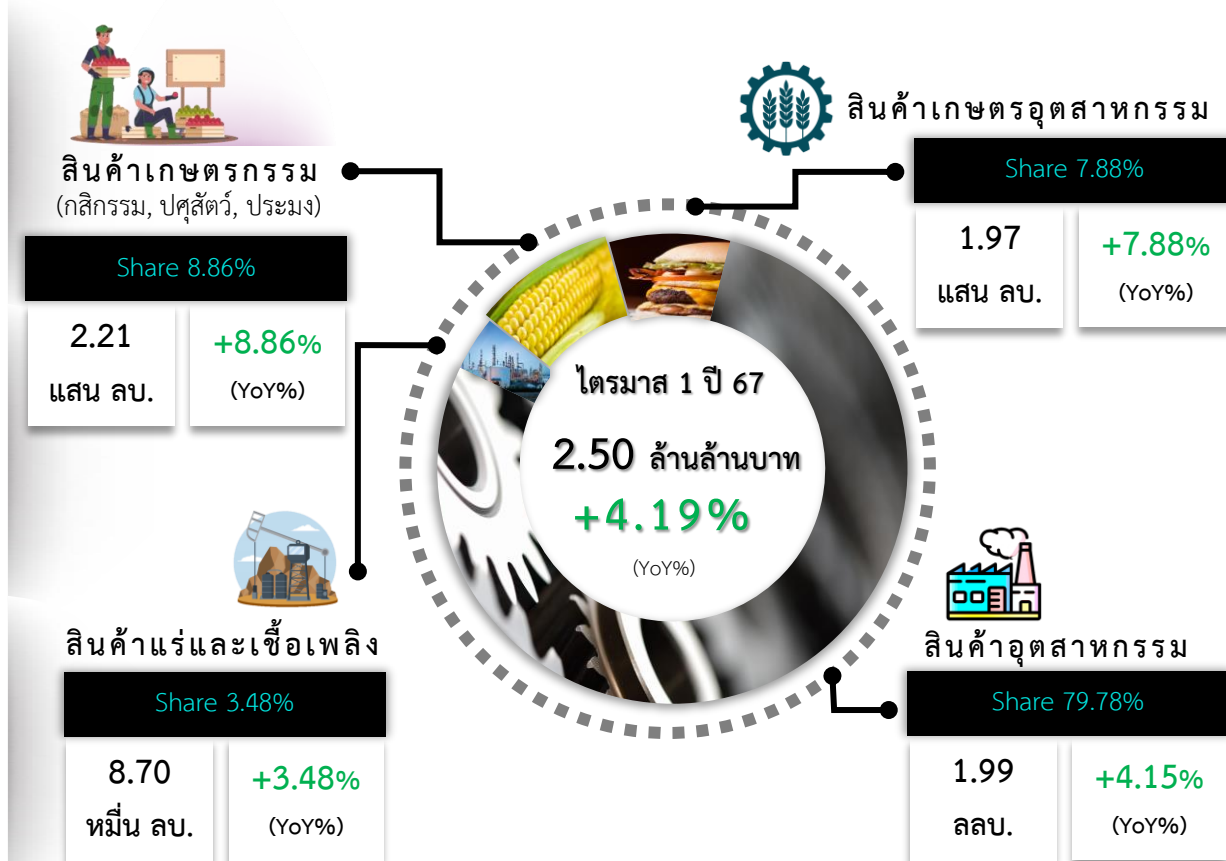
- ต้นทุนการผลิตปรับขึ้นหลายรายการ ทำให้ผู้ผลิตต้องแบกรับภาระ เนื่องจากไม่สามารถปรับขึ้นราคาขายได้ ภายใต้กำลังซื้อในประเทศที่อ่อนแอและมีคู่แข่ง
- มาตรการเข้มงวดการให้สินเชื่อของสถาบันการเงิน กดดันการบริโภคสินค้าในกลุ่มยานยนต์ โดยเฉพาะรถกระบะ
- การแข่งขันทางด้านราคากับสินค้านำเข้าจากต่างประเทศ
- หนี้ครัวเรือนและเงินเฟ้อยังอยู่ในระดับสูง ทำให้กำลังซื้อของผู้บริโภคหดตัว

สถานการณ์การค้าระหว่างประเทศของไทย

ภาพรวมการค้าระหว่างประเทศของไทย ไตรมาส 1 ปี 2567

	ปี 2565	ปี 2566	Q1/66	Q1/67
EXPORT				
มูลค่าส่งออก (ล้านล้านบาท)	9.95	9.80	2.40	2.50
(YoY%)	+16.19%	-1.49%	+0.07%	+4.19%
IMPORT				
มูลค่านำเข้า (ล้านล้านบาท)	10.56	10.11	2.48	2.69
(YoY%)	+23.97%	-4.33%	+2.68%	+8.24%
ดุลการค้า (แสนล้านบาท)	-6.12	-3.02	-0.83	-1.88
(YoY%)	-1,512%	+50.5%	-307.1%	-123.9%

การส่งออกของไทย ไตรมาส 1 ปี 2567 จำแนกตามโครงสร้างสินค้า








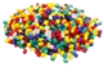
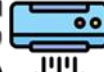

ที่มา : ปรับปรุงจากข้อมูลของศูนย์เทคโนโลยีสารสนเทศและการสื่อสาร สำนักงานปลัดกระทรวงพาณิชย์ โดยความร่วมมือจากกรมศุลกากร

ข้อมูลการส่งออก สินค้าอุตสาหกรรมของไทย

	ปี 2566	Q1/66	Q1/67
มูลค่าส่งออก สินค้าอุตสาหกรรม (YoY%)	7.71 ล้านล้านบาท -16.3%	1.91 ล้านล้านบาท -1.0%	1.99 ล้านล้านบาท +4.15%

- การส่งออกสินค้าอุตสาหกรรมภาพรวมขยายตัวตามการส่งออกเหล็กและผลิตภัณฑ์เหล็ก เครื่องคอมพิวเตอร์ อุปกรณ์และส่วนประกอบ ที่เพิ่มขึ้นในหลายตลาด โดยเฉพาะสหรัฐอเมริกา และออสเตรเลีย
- ขณะที่สินค้าสำคัญรายการอื่น เช่น รถยนต์ อุปกรณ์และส่วนประกอบ เม็ดพลาสติก แผงวงจรไฟฟ้า เครื่องปรับอากาศ ส่งออกได้น้อยลง เนื่องจากความไม่พร้อมด้านอุปสงค์ของตลาดญี่ปุ่นและฮ่องกง
- ทั้งนี้ การส่งออกเฉพาะเดือนมีนาคม 2567 หดตัวเมื่อเทียบกับช่วงเดียวกันในปีก่อนร้อยละ 6.5 ตามการส่งออกน้ำมัน เครื่องปรับอากาศ และชิ้นส่วนอิเล็กทรอนิกส์ที่หดตัวในตลาดอาเซียน ญี่ปุ่น และฮ่องกง

สินค้าอุตสาหกรรมที่มีมูลค่าส่งออกสูงสุด 10 อันดับแรก ไตรมาส 1 ของปี 2567

	ไตรมาส 1 ของปี 2567	
1. รถยนต์ อุปกรณ์และส่วนประกอบ 	2.67 แสน ลบ.	-3.8% (%YoY)
2. เครื่องคอมพิวเตอร์ อุปกรณ์ ส่วนประกอบ 	1.77 แสน ลบ.	+13.5% (%YoY)
3. อัญมณีเครื่องประดับ 	1.45 แสน ลบ.	+1.1% (%YoY)
4. ผลิตภัณฑ์ยาง 	1.18 แสน ลบ.	+1.6% (%YoY)
5. เหล็ก เหล็กกล้า ผลิตภัณฑ์เหล็ก 	0.78 แสน ลบ.	+42.3% (%YoY)
6. เครื่องจักรกลและส่วนประกอบ 	0.77 แสน ลบ.	+6.5% (%YoY)
7. เม็ดพลาสติก 	0.74 แสน ลบ.	-1.9% (%YoY)
8. แผงวงจรไฟฟ้า 	0.72 แสน ลบ.	-7.5% (%YoY)
9. เครื่องปรับอากาศ และส่วนประกอบ 	0.70 แสน ลบ.	-8.6% (%YoY)
10. เคมีภัณฑ์ 	0.66 แสน ลบ.	-5.1% (%YoY)



อันดับ	ประเทศ	YoY%	มูลค่าส่งออก (แสน ลบ.)	สัดส่วน (%)
อันดับ 1	USA	+13.6%	4.02	20.1%
อันดับ 2	CHINA	+6.0%	1.75	8.8%
อันดับ 3	JAPAN	-7.9%	1.62	8.1%
อันดับ 4	AUSTRALIA	+32.2%	1.05	5.2%
อันดับ 5	CHINA, Hong Kong	+27.6%	0.99	5.0%

แหล่งส่งออกสินค้าอุตสาหกรรมที่สำคัญ 5 อันดับแรก ไตรมาส 1 ปี 2567

อ้างอิง : ปรับปรุงจากข้อมูล สำนักงานปลัดกระทรวงพาณิชย์ (ข้อมูล ณ วันที่ 1 พฤษภาคม 2567)

ข้อมูลการนำเข้าสินค้าของไทย

ปี 2566

10.11
ล้านล้านบาท

-4.33%

Q1/66

2.48
ล้านล้านบาท

+2.68%

Q1/67

2.69
ล้านล้านบาท

+8.24%

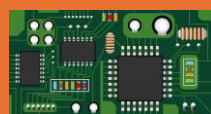
มูลค่านำเข้า
สินค้าอุตสาหกรรม
(YoY%)

หมวดสินค้า	มูลค่านำเข้า (ล้านบาท)	อัตราการเปลี่ยนแปลง (%YoY)	สัดส่วน (%)
สินค้าเชื้อเพลิง	465,956	-16.1%	16.5%
สินค้าทุน	686,750	+22.6%	25.6%
วัตถุดิบและกึ่งสำเร็จรูป	1,072,833	+12.7%	40.0%
สินค้าอุปโภคบริโภค	312,912	+9.2%	12.1%
ยานพาหนะและอุปกรณ์การขนส่ง	112,532	-13.4%	4.2%
สินค้าอื่นๆ	41,042	+5.3%	1.6%
รวมทั้งหมด	2,692,023	+8.2%	100.0%

สินค้าที่มีมูลค่านำเข้าสูงสุด 10 อันดับแรก ไตรมาส 1 ของปี 2567



307,373 ล้านบาท
+8.0% (%YoY)
น้ำมันดิบ, 11.4%



219,497 ล้านบาท
+36.8% (%YoY)
แผงวงจรไฟฟ้า, 8.2%



178,863 ล้านบาท
+0.5% (%YoY)
เครื่องจักรกลและส่วนประกอบ, 6.6%



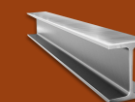
174,174 ล้านบาท
+2.5% (%YoY)
เครื่องจักรไฟฟ้าและส่วนประกอบ, 6.5%



169,950 ล้านบาท
+116.1% (%YoY)
เครื่องคอมพิวเตอร์ อุปกรณ์และส่วนประกอบ, 6.3%



160,265 ล้านบาท
-5.1% (%YoY)
เคมีภัณฑ์, 6.0%



105,088 ล้านบาท
-14.1% (%YoY)
เหล็ก เหล็กกล้าและผลิตภัณฑ์, 3.9%



102,117 ล้านบาท
+1.4% (%YoY)
สินแร่โลหะอื่นๆ เศษโลหะและผลิตภัณฑ์, 3.8%



141,813 ล้านบาท
+65.0% (%YoY)
เครื่องเพชรพลอย อัญมณี เงินแท่งและทองคำ, 5.3%

88,790 ล้านบาท

-12.0% (%YoY)
ก๊าซธรรมชาติ, 3.3%



อันดับ 1 CHINA



+8.4%
(YoY%)

6.48 แสน ล.บ.

สัดส่วน = 24.1%

อันดับ 2 JAPAN



-12.7%
(YoY%)

2.53 แสน ล.บ.

สัดส่วน = 9.4%

อันดับ 3



CHINESE TAIPEI

+125.9%
(YoY%)

2.45 แสน ล.บ.

สัดส่วน = 9.1%

อันดับ 4



USA

+3.4%
(YoY%)

1.63 แสน ล.บ.

สัดส่วน = 6.1%

อันดับ 5 UAE



+6.3%
(YoY%)

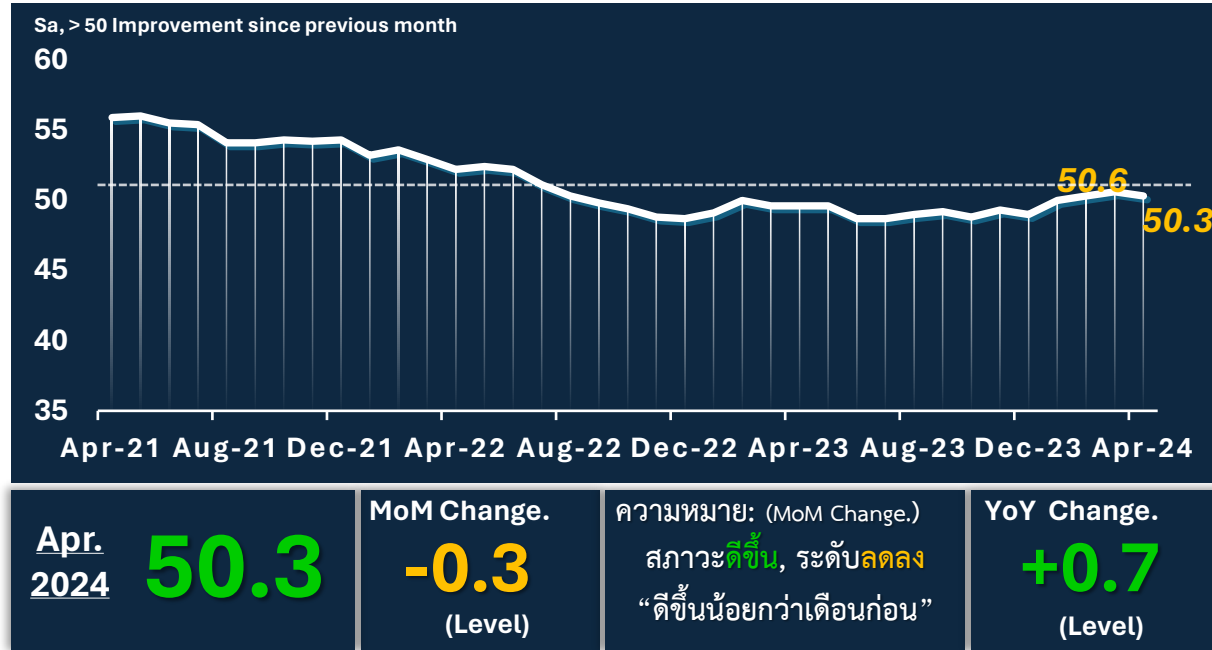
1.32 แสน ล.บ.

สัดส่วน = 4.9%

แหล่งนำเข้าสินค้าที่มีมูลค่าสูงสุด 5 อันดับแรก ไตรมาส 1 ของปี 2567

Global Manufacturing PMI

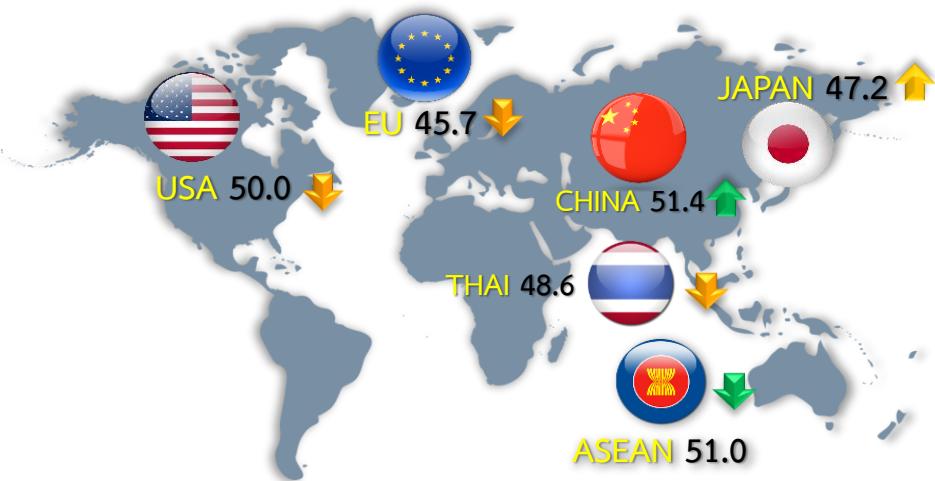
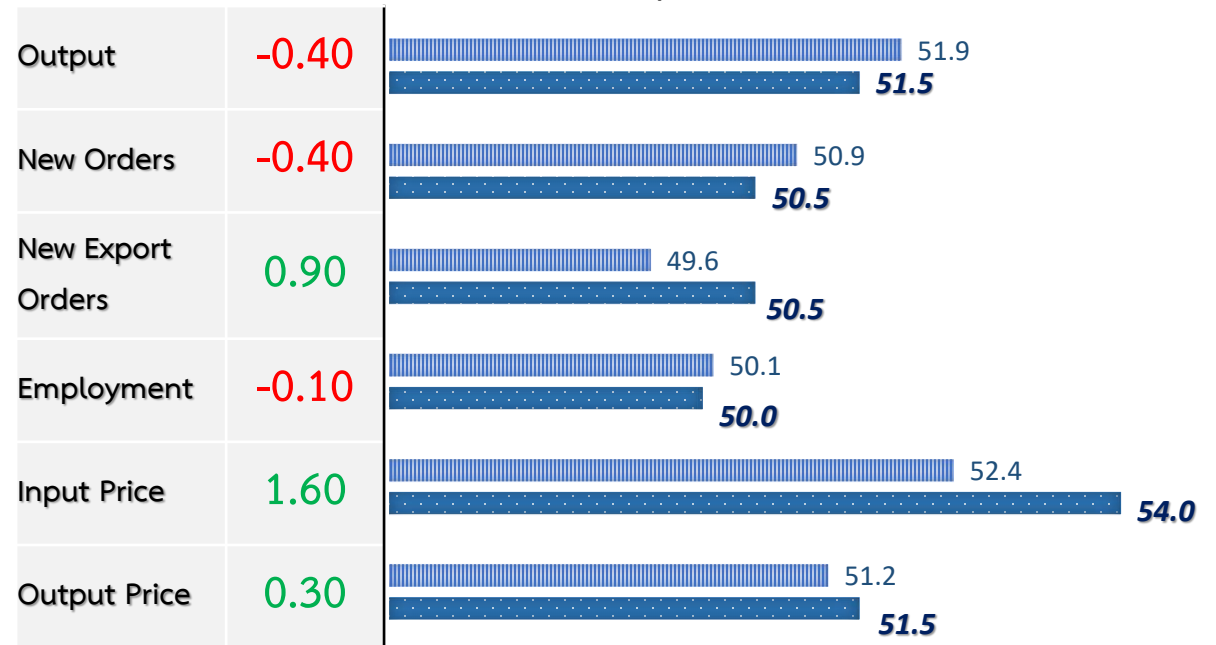
April 2024 Report



Source: JP Morgan, IHS Markit Economics

Sub Index. April 2024 Report

MoM Change. (Level)



Highest PMI in 3 countries.

	Mar-24	Apr-24	MoM Level Change.
อินเดีย	58.8	59.1	-0.3
บราซิล	53.6	55.9	2.3
กรีซ	56.9	55.2	-1.7

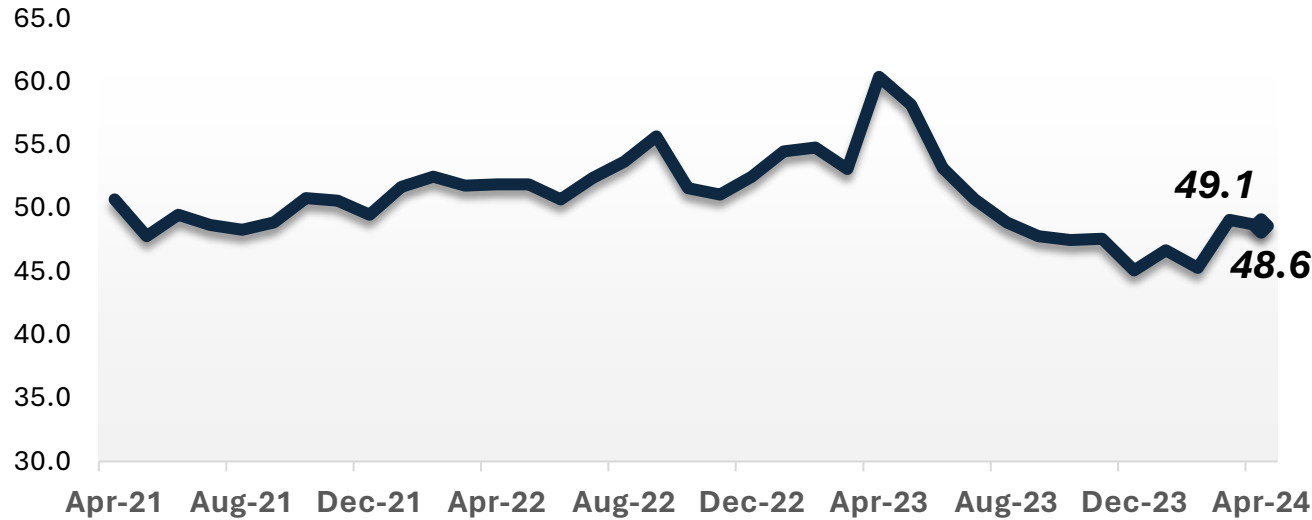
Lowest PMI in 3 countries.

	Mar-24	Apr-24	MoM Level Change.
ฝรั่งเศส	46.2	45.3	-0.9
ออสเตรเลีย	42.2	43.5	1.3
เยอรมนี	41.9	42.2	0.3

THAILAND Manufacturing PMI

April 2024 Report

Sa, > 50 Improvement since previous month



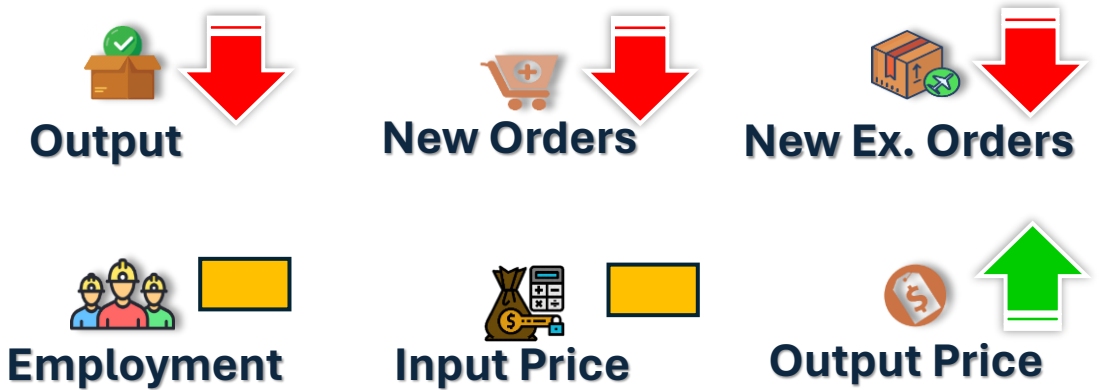
Apr. 2024	MoM Change.	ความหมาย: (MoM Change.)	YoY Change.
48.6	-0.5 (Level)	สภาวะแยลง, ระดับลดลง “ไม่ดีมากกว่าเดือนก่อน”	-11.8 (Level)

- ระดับผลผลิตของไทยปรับลดลง และส่วนใหญ่เป็นการผลิตงานคงค้าง
- คำสั่งซื้อใหม่ยังมีสภาวะแยลงเป็นเดือนที่ 10 จากปัญหาความไม่พร้อมด้านกำลังซื้อในประเทศ
- การส่งออกปรับลดระดับลงหลังทรงตัวในเดือนก่อน เนื่องจากการส่งออกไปยังประเทศในอาเซียน ยุโรป และญี่ปุ่นมีสภาวะซบ และมีคู่แข่งทางการค้ามากขึ้น
- การจ้างงานมีระดับคงที่ ผู้ผลิตส่วนใหญ่มีภาระงานผลิตไม่มากและต้องการควบคุมต้นทุน
- ต้นทุนการผลิตมีระดับใกล้เคียงกับเดือนก่อน เนื่องจากการสั่งซื้อวัตถุดิบของผู้ผลิตปรับลง และไม่มี การจ้างงานเพิ่ม
- ราคาขายปรับเพิ่มขึ้นเล็กน้อย แต่ส่วนใหญ่จะการเป็นทยอยปรับขึ้นตามต้นทุนที่เกิดขึ้นในช่วงก่อน

Source: IHS Markit Economics

Sub Index. April 2024 Report

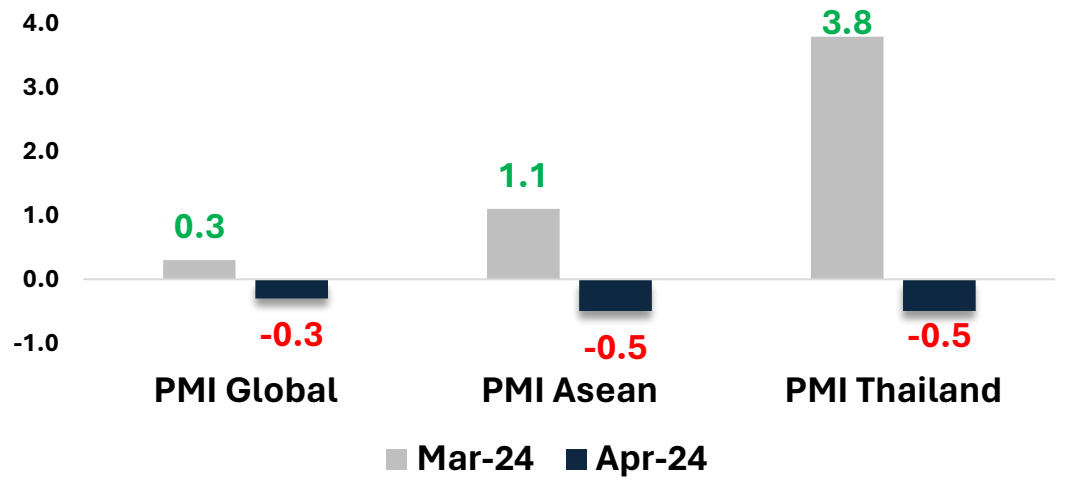
MoM Change. (Level) All item.



Manufacturing PMI April 2024 Report.

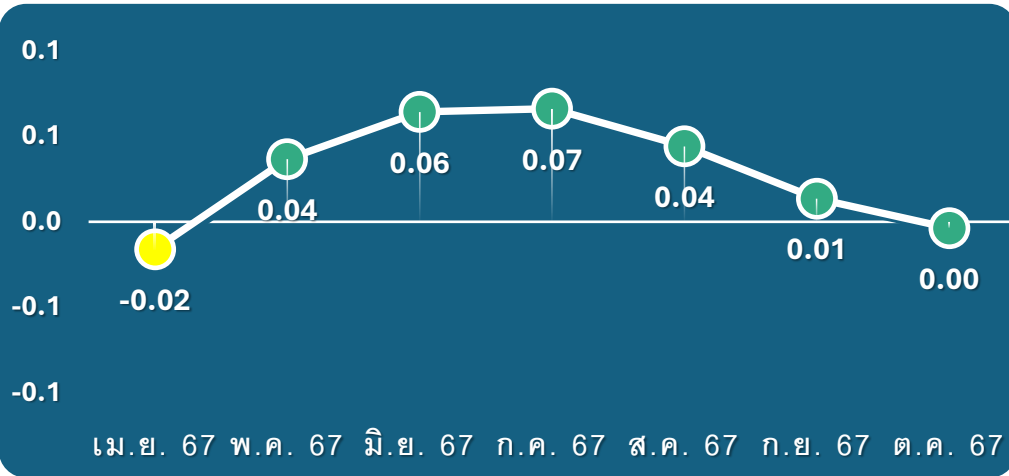
MoM Change. (Level) All Country.

THAILAND vs Global & ASEAN



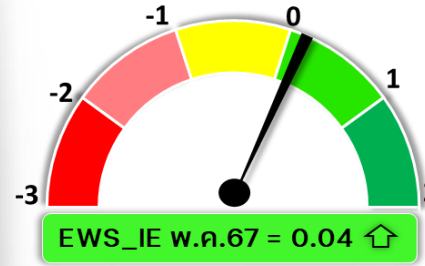
แนวโน้มสถานะเศรษฐกิจอุตสาหกรรมของไทยในระยะข้างหน้า

ระบบเตือนภัยด้านเศรษฐกิจอุตสาหกรรมของไทย (EWS_IE)



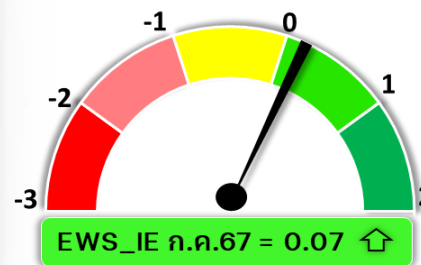
อ้างอิง: ศูนย์ข้อมูลอัจฉริยะด้านเศรษฐกิจอุตสาหกรรม (IIU) กองวิจัยเศรษฐกิจอุตสาหกรรม สำนักงานเศรษฐกิจอุตสาหกรรม

แนวโน้มเดือนพฤษภาคม 2567 : “เศรษฐกิจอุตสาหกรรมมีแนวโน้มฟื้นตัวจากเดือนก่อน แต่มีระดับต่ำกว่าช่วงเดียวกันในปีก่อน”



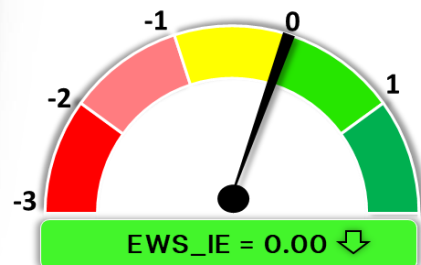
- ค่าดัชนีเดือนพฤษภาคม 2567 บ่งชี้ถึงการกลับมาขยายตัวจากเดือนก่อน โดยค่าวัฏจักรอยู่ที่ระดับ 0.04 เพิ่มขึ้นจากเดือนก่อนที่มีระดับ -0.02 แต่ต่ำกว่าช่วงเดียวกันในปีก่อนที่มีระดับ 0.09
- ปัจจัยในประเทศลดระดับการเฝ้าระวัง ฟื้นตัวเข้าสู่ภาวะปกติเบื้องต้น
- ปัจจัยต่างประเทศลดระดับการเฝ้าระวัง

แนวโน้ม 2 เดือนข้างหน้าเทียบกับปัจจุบัน : “ฟื้นตัวแบบค่อยเป็นค่อยไป”

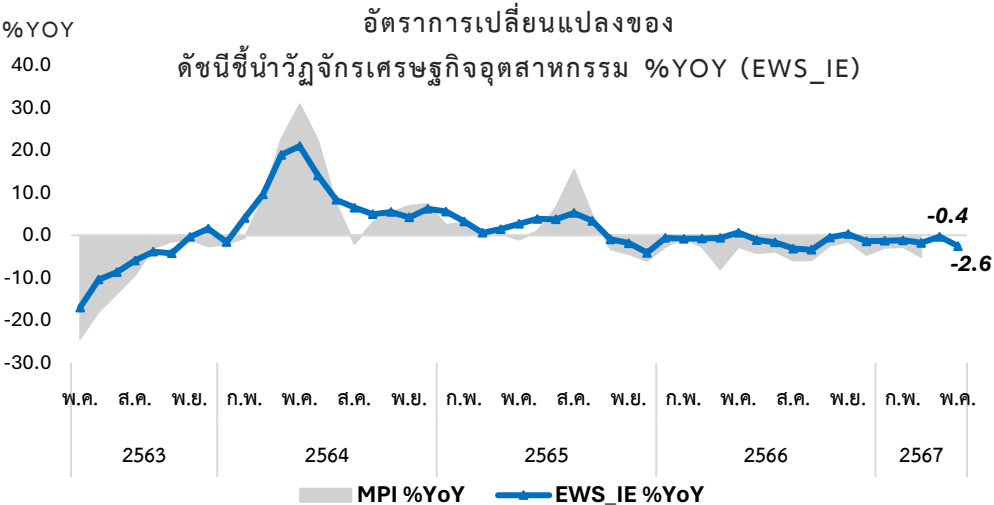


- ค่าดัชนีฯ 2 เดือนข้างหน้า เติบโตเล็กน้อยเมื่อเทียบกับเดือนปัจจุบันที่ระดับ 0.07
- ปัจจัยในประเทศมีระดับขยายตัวในระดับเดียวกันกับเดือนปัจจุบัน และยังมีแนวโน้มอยู่ในเกณฑ์ภาวะปกติเบื้องต้น
- ปัจจัยต่างประเทศมีทิศทางดีขึ้นกว่าปัจจุบัน โดยเฉพาะในตลาดสหรัฐอเมริกาที่ยังมีแนวโน้มเติบโตได้ต่อเนื่อง

แนวโน้มช่วง 4-6 เดือนข้างหน้า : “มีแนวโน้มชะลอลงจากปัจจุบัน”



- ค่าดัชนีฯ 4-6 เดือนข้างหน้า อาจชะลอลงเข้าสู่ระดับการเฝ้าระวัง โดยมีระดับ อยู่ในช่วง 0.00 ถึง 0.01 ซึ่งต่ำกว่าปัจจุบัน
- ปัจจัยในประเทศเริ่มชะลอลงจากเดือนปัจจุบัน เข้าสู่ภาวะเฝ้าระวังในระดับที่สูงกว่าปัจจุบันเล็กน้อย
- ปัจจัยต่างประเทศมีทิศทางดีขึ้นกว่าปัจจุบัน



อ้างอิง: MPI %YoY จากกองสารสนเทศและดัชนีเศรษฐกิจอุตสาหกรรม สำนักงานเศรษฐกิจอุตสาหกรรม

EWS_IE %YoY ศูนย์ข้อมูลอัจฉริยะด้านเศรษฐกิจอุตสาหกรรม (IIU) กองวิจัยเศรษฐกิจอุตสาหกรรม สำนักงานเศรษฐกิจอุตสาหกรรม

หมายเหตุ: %YoY คือ อัตราการเปลี่ยนแปลงเมื่อเทียบกับช่วงเดียวกันในปีก่อน



สำนักงาน | OFFICE
เศรษฐกิจอุตสาหกรรม | OF INDUSTRIAL ECONOMICS

จบการรายงาน ขอขอบคุณ

ติดต่อสอบถามข้อมูลเพิ่มเติม: กองวิจัยเศรษฐกิจอุตสาหกรรม สำนักงานเศรษฐกิจอุตสาหกรรม (สศอ.)

75/6 ถนนพระราม 6 เขตราชเทวี กรุงเทพมหานคร โทร 0 2430 6806 ต่อ 680604 ถึง 680606

