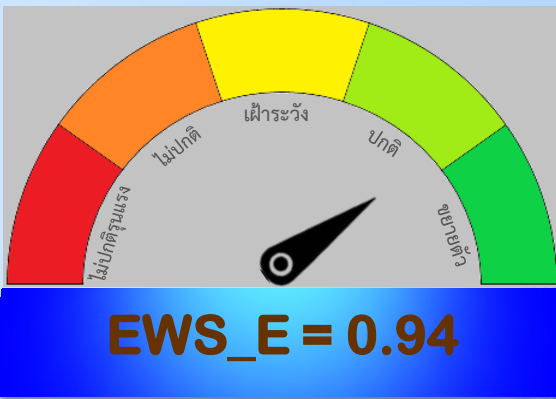
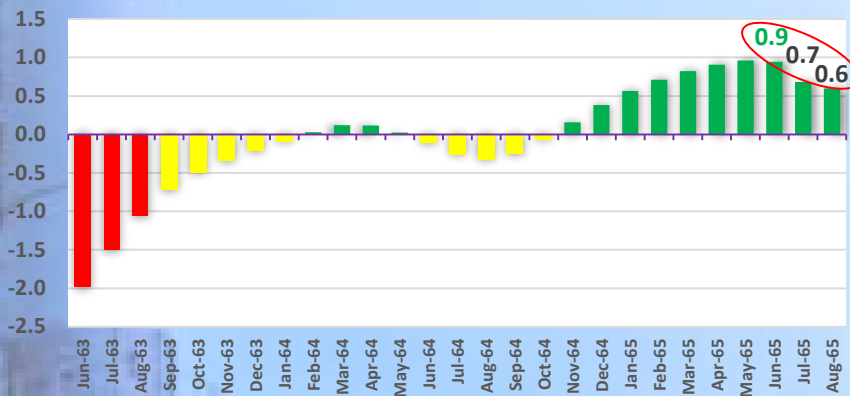


# เตือนภัยเศรษฐกิจอุตสาหกรรมภาคตะวันออก เดือนมิถุนายน - สิงหาคม 2565 “ส่งสัญญาณปกติ”

ระดับการส่งสัญญาณ : เดือนมิถุนายน 2565



ดัชนีชี้แนวโน้มวัฏจักรเศรษฐกิจอุตสาหกรรมของภาคตะวันออก (CLI\_E)  
>0 ภาวะปกติ, = 0 ทรงตัว, <0 ภาวะไม่ปกติ



## ระดับการส่งสัญญาณเตือนภัยของปัจจัยองค์ประกอบหลัก

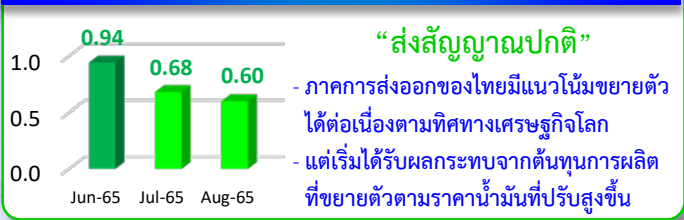
### ปัจจัยภายในประเทศ

- ยอดขายรถจักรยานยนต์**  
แม้ยอดขายจะชะลอตัวลง แต่เมื่อเทียบกับฐานในช่วงที่มีการระบาดของโควิด-19 ระลอกแรก ถือเป็นยอดขายที่สูงต่อเนื่อง
- ดัชนีปริมาณจำหน่ายน้ำมัน ๑**  
ขยายตัวเมื่อเทียบกับเดือนก่อนหน้า สาเหตุหลักเกิดจากการขยายตัวของกิจกรรมทางเศรษฐกิจ
- อัตราดอกเบี้ยกู้ยืม ๑**  
มีแนวโน้มทรงตัวต่อไป เนื่องจากเศรษฐกิจอยู่ในช่วงฟื้นตัว
- ดัชนีคำสั่งซื้อใหม่ทั้งหมดของไทย**  
ขยายตัวเมื่อเทียบกับเดือนก่อนหน้า จากแรงหนุนของธุรกิจบริการและการค้าที่ปรับตัวดีขึ้นตามการฟื้นตัวของการท่องเที่ยว
- ดัชนีการผลิตของไทย**  
ขยายตัวเมื่อเทียบกับเดือนก่อนหน้า โดยปรับตัวขึ้นในหลายหมวด อาทิ หมวดยางและพลาสติก
- ดัชนีความเชื่อมั่นทางธุรกิจของไทย 3 เดือนข้างหน้า**  
มีระดับเหนือเส้น 50.0 สะท้อนการคาดการณ์ว่าธุรกิจมีแนวโน้มดีขึ้นกว่าปัจจุบันเล็กน้อย

### ปัจจัยต่างประเทศ

- ดัชนีความเชื่อมั่นทางธุรกิจสหรัฐอเมริกา**  
ปรับตัวลดลงเมื่อเทียบกับเดือนก่อน เนื่องจากความเชื่อมั่นต่อภาวะต้นทุนที่ลดระดับลง
- ดัชนีชี้แนวโน้มเศรษฐกิจสหภาพยุโรป**  
อยู่ที่ระดับใกล้เคียงกับเดือนก่อน ซึ่งเกิดจากการคลี่คลายของโควิด-19 ในหลายประเทศสมาชิก
- ดัชนีชี้แนวโน้มเศรษฐกิจของไอเอสดี**  
เพิ่มขึ้นจากเดือนก่อนหน้าเล็กน้อย จากผลของการขยายตัวทางเศรษฐกิจญี่ปุ่นเป็นสำคัญ
- ดัชนีผู้จัดการฝ่ายจัดซื้อภาคการผลิตของญี่ปุ่น**  
ยังคงอยู่เหนือระดับ 50.0 และมีระดับใกล้เคียงกับเดือนก่อนหน้า จากปัจจัยด้านคำสั่งซื้อและผลผลิตที่ยังคงเติบโตตามการส่งออก

### คาดการณ์ 2 เดือนข้างหน้า



**ประเด็นที่ควรระวังและเฝ้าติดตาม**

- ค่าเงินบาทที่อ่อนค่าสูงสุดในรอบ 5 ปี
- ราคาน้ำมันเชื้อเพลิง และผลของการสิ้นสุดมาตรการตรึงราคาน้ำมันดีเซล
- เกิดปัญหา Supply Shortage และการล็อกดาว์นเมืองท่าสำคัญของจีน ทำให้เกิดการขาดแคลนสินค้าวัตถุดิบ

อ่านรายละเอียดเพิ่มเติม



ระบบเตือนภัยเศรษฐกิจอุตสาหกรรมภาคตะวันออกของไทย เดือนมิถุนายน - สิงหาคม 2565 **“ส่งสัญญาณปกติ”**

องค์ประกอบของระบบ	ระดับสัญญาณ มิ.ย.65	สถานะคลื่น วัฏจักร มิ.ย.65	ระดับ-สถานะคลื่นวัฏจักร เฉลี่ย 1-2 เดือนข้างหน้า	
▪ เศรษฐกิจอุตสาหกรรมภาคตะวันออก	●	ขาลง (0.94)	●	ขาลง (0.64)
▪ ปัจจัยภายในประเทศ				
ยอดขายรถจักรยานยนต์	●	ขาลง (0.1)	●	ขาลง (-0.4)
ดัชนีปริมาณจำหน่ายน้ำมัน	●	ขาลง (0.4)	●	ทรงตัว (0.4)
อัตราดอกเบี้ยกู้ยืม	●	ขาขึ้น (0.5)	●	ขาขึ้น (0.6)
ดัชนีคำสั่งซื้อใหม่ทั้งหมด	●	ขาขึ้น (1.9)	●	ขาขึ้น (2.0)
ดัชนีการผลิตของไทย	●	ขาขึ้น (1.9)	●	ขาขึ้น (2.0)
ดัชนีความเชื่อมั่นทางธุรกิจของ ไทย 3 เดือนข้างหน้า	●	ขาลง (1.1)	●	ขาลง (1.0)
▪ ปัจจัยต่างประเทศ				
ดัชนีความเชื่อมั่นทางธุรกิจ ของสหรัฐอเมริกา	●	ขาลง (-0.7)	●	ขาลง (-1.2)
ดัชนีดัชนีเศรษฐกิจ EU	●	ขาลง (0.4)	●	ขาลง (0.1)
ดัชนีดัชนีเศรษฐกิจ OECD	●	ขาขึ้น (0.8)	●	ขาขึ้น (0.9)
ดัชนีผู้จัดการฝ่ายจัดซื้อภาค การผลิตของญี่ปุ่น	●	ขาขึ้น (0.9)	●	ขาขึ้น (1.0)

ประเด็นสำคัญ :

- ภาคเศรษฐกิจอุตสาหกรรมตะวันออกมีแนวโน้มชะลอตัวจากเดือนก่อน
- ช่วง 1-2 เดือนข้างหน้า ส่งสัญญาณปกติ แต่มีแนวโน้มชะลอตัวต่อเนื่อง
- ปัจจัยภายในประเทศเดือนนี้ ส่งสัญญาณปกติทั้งหมด
- ปัจจัยต่างประเทศมีเพียงสหรัฐอเมริกาที่ส่งสัญญาณไม่ปกติเบื้องต้น

สรุป : การเตือนภัยเศรษฐกิจอุตสาหกรรมภาคตะวันออก  
เดือนมิถุนายน 2565 ส่งสัญญาณปกติ เนื่องจาก  
องค์ประกอบส่วนใหญ่อยู่ในเกณฑ์ปกติ

โดยปัจจัยภายในประเทศทั้งหมดส่งสัญญาณปกติ ซึ่งเป็นผลจากการเปิดประเทศรับนักท่องเที่ยว ส่งผลดีต่อเศรษฐกิจภาคตะวันออกที่ส่วนหนึ่งผลักดันด้วยการท่องเที่ยว นอกจากนี้ การส่งออกสินค้ายังคงมีแนวโน้มที่ดีต่อเนื่อง ทั้งนี้ จากภาวะเงินเฟ้อและต้นทุนการผลิตที่เพิ่มขึ้น ส่งผลให้สถานะบนคลื่นวัฏจักรของปัจจัยองค์ประกอบในประเทศบางส่วนอยู่ในช่วงขาลง

ด้านปัจจัยต่างประเทศส่วนใหญ่ส่งสัญญาณปกติในเดือนนี้ ยกเว้นดัชนีความเชื่อมั่นทางธุรกิจสหรัฐอเมริกา ที่ส่งสัญญาณไม่ปกติเบื้องต้น และมีแนวโน้มอยู่ในช่วงขาลงต่อเนื่องหลายเดือน โดยสาเหตุหลักเกิดจากภาวะเงินเฟ้อที่ปรับสูงขึ้น และการปรับขึ้นอัตราดอกเบี้ยนโยบาย

สำหรับแนวโน้มในช่วง 1-2 เดือนข้างหน้า พบว่า เศรษฐกิจอุตสาหกรรมภาคตะวันออก ส่งสัญญาณปกติ แต่เริ่มชะลอตัวสู่ช่วงขาลงจากแรงกดดันของต้นทุนการผลิตภาคอุตสาหกรรมที่ปรับเพิ่มขึ้น ตามราคาวัตถุดิบ พลังงาน และค่าขนส่งสินค้า รวมถึงปัญหาขาดแคลนชิ้นส่วนอิเล็กทรอนิกส์ไม่คลี่คลาย ส่งผลกระทบต่ออุตสาหกรรมยานยนต์ อุตสาหกรรมไฟฟ้าและอิเล็กทรอนิกส์

- ยอดขายรถจักรยานยนต์ (CONS\_TH11) : ส่งสัญญาณปกติ ยอดขายรถจักรยานยนต์เดือนนี้แม้จะชะลอตัวลง แต่เมื่อเทียบกับฐานยอดขายในช่วงที่มีการระบาดของโควิด-19 ระบายและยังมียอดจำหน่ายที่สูงต่อเนื่อง อย่างไรก็ตาม แนวโน้มในระยะข้างหน้าเริ่มส่งสัญญาณของการชะลอตัวตามทิศทางของสถานะบนคลื่นวัฏจักรที่ช้าอยู่ในช่วงขาลง
- ดัชนีปริมาณจำหน่ายน้ำมันเบนซิน แก๊สโซฮอล์ และน้ำมันดีเซล (ปรับฤดูกาล) (CONS\_TH18) : ส่งสัญญาณปกติ ค่าดัชนีฯ ขยายตัวเมื่อเทียบกับเดือนก่อนหน้า สาเหตุหลักเกิดจากการขยายตัวของกิจกรรมทางเศรษฐกิจ จากการยกเลิกมาตรการควบคุมโควิด-19 ทำให้การใช้จ่ายในภาคบริการและสินค้าไม่คงทนขยายตัว แม้ต้องเผชิญกับราคาน้ำมันที่ปรับสูงขึ้น
- อัตราดอกเบี้ยเงินกู้ยืมข้ามคืนระหว่างธนาคาร : ต่ำสุด (MNR\_TH) : ส่งสัญญาณปกติ อัตราดอกเบี้ยทรงตัวในระดับเดิมต่อไปในระยะนี้ เนื่องจากเศรษฐกิจยังอยู่ในช่วงทยอยฟื้นตัว จึงจำเป็นต้องคงอัตราดอกเบี้ยไว้ในอัตราเดิม แม้อัตราเงินเฟ้อทั่วไปจะยังคงขยายตัวสูงตามทิศทางราคาน้ำมันเชื้อเพลิงในเดือนนี้ และสิ้นสุดมาตรการตรึงราคาขาย
- ดัชนีคำสั่งซื้อใหม่ทั้งหมดของไทย (NEW\_BOT) : ส่งสัญญาณปกติ ค่าดัชนีฯ ขยายตัวเมื่อเทียบกับเดือนก่อนหน้า จากแรงหนุนของธุรกิจในการบริการและการค้าที่ปรับตัวดีขึ้นตามการฟื้นตัวของนักท่องเที่ยวและความกังวลต่อการระบาดของโอไมครอน ที่เริ่มคลี่คลาย
- ดัชนีการผลิตของไทย (PRO\_TH) : ส่งสัญญาณปกติ ค่าดัชนีฯ ขยายตัวเมื่อเทียบกับเดือนก่อนหน้า โดยปรับตัวขึ้นในหลายหมวด อาทิ หมวดยางและพลาสติกตามราคายางที่ปรับตัวขึ้นหมวดวัสดุก่อสร้างสอดคล้องกับการก่อสร้างของภาคเอกชน รวมทั้งหมวดยานยนต์สอดคล้องกับการส่งออกในหมวดดังกล่าว
- ดัชนีความเชื่อมั่นทางธุรกิจของไทย (3 เดือนข้างหน้า) (BSI\_TH\_E) : ส่งสัญญาณปกติ ดัชนีฯ มีระดับเหนือเส้น 50.0 สะท้อนการคาดการณ์ว่าธุรกิจมีแนวโน้มดีขึ้นกว่าปัจจุบันเล็กน้อย ยกเว้นของกลุ่มก่อสร้างและอสังหาริมทรัพย์ ดัชนีฯ จะปรับเพิ่มขึ้นแต่ยังอยู่ต่ำกว่าระดับ 50.0 จากความเชื่อมั่นด้านต้นทุนที่อยู่ในระดับต่ำมากเป็นสำคัญ
- ดัชนีดัชนีเศรษฐกิจสหภาพยุโรป (CLI\_EU19) : ส่งสัญญาณปกติ ค่าดัชนีฯ อยู่ที่ระดับใกล้เคียงกับเดือนก่อน ซึ่งเกิดจากการคลี่คลายของโควิด-19 ในหลายประเทศสมาชิก ทำให้กิจกรรมทางเศรษฐกิจยังคงเดินหน้าไปได้ตามปกติ ทั้งนี้ ในระยะข้างหน้าเศรษฐกิจสหภาพยุโรปมีแนวโน้มชะลอตัวลงตามปัจจัยแวดล้อมด้านลบ โดยเฉพาะผลกระทบจากภาวะเงินเฟ้อที่ขยายตัว
- ดัชนีดัชนีเศรษฐกิจของโออีซีดี (CLI\_OECD) : ส่งสัญญาณปกติ ค่าดัชนีฯ เพิ่มขึ้นจากเดือนก่อนหน้าเล็กน้อย จากผลของการขยายตัวทางเศรษฐกิจญี่ปุ่นเป็นสำคัญ จากค่าดัชนีสะท้อนว่าแนวโน้มเศรษฐกิจโลกในระยะข้างหน้าส่งสัญญาณการชะลอตัว ซึ่งสอดคล้องกับทิศทางสถานะบนคลื่นวัฏจักรที่ส่งสัญญาณของการชะลอตัวในช่วง 1-2 เดือนข้างหน้า
- ดัชนีผู้จัดการฝ่ายจัดซื้อภาคการผลิตของญี่ปุ่น (PMI\_JP) : ส่งสัญญาณปกติ ค่าดัชนีฯ ยังคงอยู่เหนือระดับ 50.0 และมีระดับใกล้เคียงกับเดือนก่อนหน้า จากปัจจัยด้านคำสั่งซื้อและผลผลิตที่ยังคงเติบโตตามการส่งออก แม้เผชิญกับภาวะขาดแคลนวัตถุดิบบางรายการและมีสถานการณ์เงินเฟ้อที่ส่งผลต่อต้นทุนการผลิต

- ดัชนีความเชื่อมั่นทางธุรกิจสหรัฐอเมริกา (BCI\_US) : ส่งสัญญาณเฝ้าระวัง ค่าดัชนีฯ ปรับตัวลดลงเมื่อเทียบกับเดือนก่อน เนื่องจากความเชื่อมั่นต่อการกระตุ้นที่ลดระดับลง ซึ่งเป็นผลจากอัตราเงินเฟ้อที่ขยายตัวสูง และการคาดการณ์แนวโน้มว่าจะมีการประกาศขึ้นอัตราดอกเบี้ยของธนาคารกลางสหรัฐฯ เร็วกว่าที่คาดการณ์ ทำให้ความเชื่อมั่นของนักลงทุนเริ่มชะลอตัว

### ที่มาของข้อมูล

- 1) ยอดขายรถจักรยานยนต์ (CONS\_TH11), ดัชนีปริมาณจำหน่ายน้ำมันเบนซิน แก๊สโซฮอล์ และน้ำมันดีเซล (ปรับฤดูกาล) (CONS\_TH18), อัตราดอกเบี้ยเงินกู้ยืมข้ามคืนระหว่างธนาคารต่ำสุด (MNR\_TH), ดัชนีคำสั่งซื้อใหม่ทั้งหมดของไทย (NEW\_BOT), ดัชนีการผลิตของไทย (PRO\_TH), ดัชนีภาวะธุรกิจของไทย (BCI\_TH) และดัชนีความเชื่อมั่นทางธุรกิจของไทย (3 เดือนข้างหน้า) (BSI\_TH\_E) ข้อมูลจากธนาคารแห่งประเทศไทย
- 2) ดัชนีความเชื่อมั่นทางธุรกิจสหรัฐอเมริกา (BCI\_US), ดัชนีชี้้นำเศรษฐกิจสหภาพยุโรป (CLI\_EU19) และดัชนีชี้้นำเศรษฐกิจของโออีซีดี (CLI\_OECD) ข้อมูลจากองค์การเพื่อความร่วมมือและการพัฒนาทางเศรษฐกิจ (OECD)
- 3) ดัชนีผู้จัดการฝ่ายจัดซื้อภาคการผลิตของญี่ปุ่น (PMI\_JP) ข้อมูลจาก IHS Markit Economics.

ภาคตะวันออก 8 จังหวัด ได้แก่ ฉะเชิงเทรา ชลบุรี ระยอง จันทบุรี ตราด สระแก้ว ปราจีนบุรี และนครนายก

**ที่มาของปัจจัยองค์ประกอบหลัก 10 ตัวแปร** คัดเลือกโดยใช้แนวคิดวัฏจักรธุรกิจ (Business Cycle) ของ Bry & Boschan (1971) โดยพิจารณาจุดวกกลับของเครื่องชี้วัดทางเศรษฐกิจที่เกิดก่อนเศรษฐกิจอุตสาหกรรมภาคตะวันออก (ตัวแปรชี้นำ 10 ตัวแปรในระบบเตือนภัย มีความสามารถในการชี้ นำเศรษฐกิจอุตสาหกรรมภาคตะวันออก 1-3 เดือน โดยมีความแม่นยำในการพยากรณ์เฉลี่ยร้อยละ 94.0 จากการทดสอบช่วงปี 2559-2563)

**วิธีการคำนวณ** ใช้แบบจำลอง Non Parametric ในรูปแบบดัชนีผสม (Composite) คำนวณตามสูตรการคำนวณหาค่ามาตรฐาน (Normalization) โดยข้อมูลที่ใช้ในการคำนวณเดือนปัจจุบัน คือ ข้อมูลจริงเมื่อ 2 เดือนที่ผ่านมา (รายงานฉบับนี้ใช้ข้อมูลเดือนเมษายน-พฤษภาคม 2565)

การอ่านค่าระดับส่งสัญญาณเตือนภัยฯ มี 3 ระดับ ได้แก่

- สัญญาณไฟสีเขียว หมายถึง ส่งสัญญาณปกติ
- สัญญาณไฟสีเหลือง หมายถึง ส่งสัญญาณไม่ปกติเบื้องต้น
- สัญญาณไฟสีแดง หมายถึง ส่งสัญญาณไม่ปกติรุนแรง

การอ่านค่าดัชนีชี้นำวัฏจักร (ค่ามาตรฐานเท่ากับ 0)

- หากมีค่ามากกว่าหรือเท่ากับ 0 หมายถึง เศรษฐกิจอุตสาหกรรมภาคตะวันออก 8 จังหวัด/ตัวแปรนั้น ๆ ขยายตัว และมีสภาวะปกติ (โดยพิจารณาร่วมกับขาขึ้น-ขาลง ของคลื่นวัฏจักร)
- หากมีค่าน้อยกว่า 0 ไม่เกิน -1 หมายถึง เศรษฐกิจอุตสาหกรรมภาคตะวันออก 8 จังหวัด/ตัวแปรนั้น ๆ หดตัว และมีสภาวะไม่ปกติต้องเฝ้าระวัง (โดยพิจารณาร่วมกับขาขึ้น-ขาลง ของคลื่นวัฏจักร)
- หากมีค่าน้อยกว่า -1 หมายถึง เศรษฐกิจอุตสาหกรรมภาคตะวันออก 8 จังหวัด/ตัวแปรนั้น ๆ ไม่ปกติหดตัวรุนแรง และมีสภาวะวิกฤต (โดยพิจารณาร่วมกับขาขึ้น-ขาลง ของคลื่นวัฏจักร)

ติดต่อสอบถามข้อมูลเพิ่มเติม: สำนักงานเศรษฐกิจอุตสาหกรรม (สศอ.)

75/6 ถนนพระราม 6 เขตราชเทวี กรุงเทพมหานคร โทร 0 2430 6806 ต่อ 680604 ถึง 680606



[HTTP://WWW.OIE.GO.TH/](http://www.oie.go.th/)