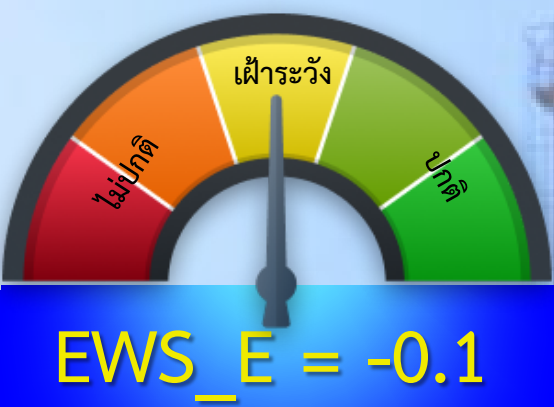


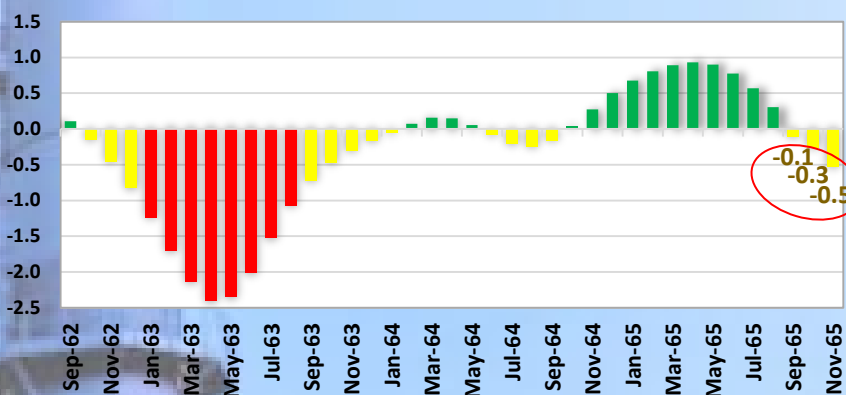
ระบบเตือนภัยเศรษฐกิจอุตสาหกรรมภาคตะวันออก

เดือนกันยายน - พฤศจิกายน 2565 “ส่งสัญญาณเฝ้าระวัง”

ระดับการส่งสัญญาณ : เดือนกันยายน 2565



ดัชนีชี้แนวโน้มวัฏจักรเศรษฐกิจอุตสาหกรรมของภาคตะวันออก (CLI_E)
>0 ภาวะปกติ, = 0 ทรงตัว, <0 ภาวะไม่ปกติ



ระดับการส่งสัญญาณเตือนภัยของปัจจัยองค์ประกอบหลัก

ปัจจัยภายในประเทศ

- ยอดขายรถจักรยานยนต์**
ยอดจำหน่ายเดือนนี้ลดลงเมื่อเทียบกับเดือนก่อนหน้า เนื่องจากการส่งออกชิ้นส่วนและอะไหล่รถจักรยานยนต์ลดลง
- ดัชนีปริมาณจำหน่ายน้ำมัน ๖**
แม้ค่าดัชนีจะปรับเพิ่มขึ้นจากเดือนก่อนหน้า แต่ระยะต่อไปคาดว่าจะมีแนวโน้มหดตัว จากราคาน้ำมันที่ยังคงมีความผันผวน
- อัตราดอกเบี้ยกู้ยืม ๖**
ปรับเพิ่มขึ้นเล็กน้อย ตามมติคณะกรรมการนโยบายการเงิน เพื่อขยายขอบเขตช่องว่างอัตราดอกเบี้ย
- ดัชนีคำสั่งซื้อใหม่ทั้งหมดของไทย**
ค่าดัชนีขยายตัว จากปัจจัยด้านอุปสงค์ภายในประเทศที่ขยายตัวตามนโยบายการเปิดประเทศในช่วงที่ผ่านมา
- ดัชนีการผลิตของไทย**
ค่าดัชนีขยายตัว สะท้อนภาพรวมการผลิตยังมีสถานะที่ดี และมีแนวโน้มขยายตัวในระยะต่อไป
- ดัชนีความเชื่อมั่นทางธุรกิจของไทย 3 เดือนข้างหน้า**
ค่าดัชนีขยายตัวต่อเนื่อง ทบวงธุรกิจส่วนใหญ่ปรับตัวดีขึ้น โดยเฉพาะธุรกิจก่อสร้างและอสังหาริมทรัพย์

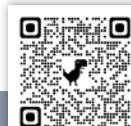
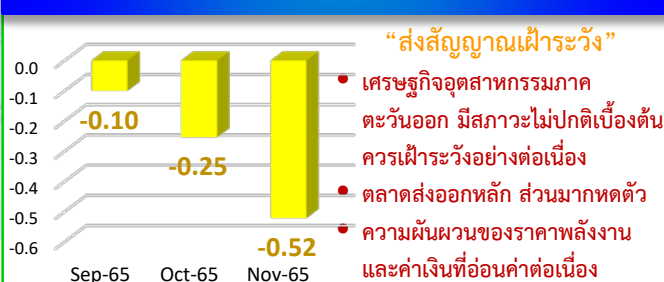
ปัจจัยต่างประเทศ

- ดัชนีความเชื่อมั่นทางธุรกิจสหรัฐอเมริกา**
ค่าดัชนีอยู่ในระดับเดียวกับเดือนก่อน แม้อัตราเงินเฟ้อเริ่มขยายตัวน้อยลง แต่ความเชื่อมั่นของนักลงทุนยังคงมีความกังวลต่อสัญญาณการถดถอยทางเศรษฐกิจ ราคาพลังงาน และอัตราดอกเบี้ย
- ดัชนีชี้แนวโน้มเศรษฐกิจสหภาพยุโรป**
ค่าดัชนีปรับลดลงจากเดือนก่อนหน้า จากราคาพลังงานที่ผันผวนและเสี่ยงต่อการขาดแคลนในช่วงฤดูหนาวปีนี้
- ดัชนีชี้แนวโน้มเศรษฐกิจของไอเอสจี**
ค่าดัชนีหดตัวต่อเนื่องติดต่อกันเป็นเดือนที่สาม จากปัจจัยลบหลายประการ โดยเฉพาะข้อพิพาทการเมืองระหว่างประเทศที่เกิดขึ้นต่อเนื่องและมีวงกว้างขึ้น
- ดัชนีผู้จัดการฝ่ายจัดซื้อภาคการผลิตของญี่ปุ่น**
ค่าดัชนีปรับลดลง แต่ยังคงอยู่เหนือเส้นมาตรฐาน 50.0 จากผลของระดับคำสั่งซื้อใหม่ การส่งออก และผลผลิตที่ปรับลดลง

ประเด็นที่ควรระวังและเฝ้าติดตาม

- ข้อพิพาทระหว่างประเทศที่เกิดขึ้น
- ค่าเงินบาทที่อ่อนค่า กระทบต่อต้นทุนการผลิต
- ความผันผวนของราคาน้ำมันเชื้อเพลิง
- ตลาดส่งออกส่งสัญญาณชะลอตัว

คาดการณ์ 2 เดือนข้างหน้า



ระบบเตือนภัยเศรษฐกิจอุตสาหกรรมภาคตะวันออกของไทย เดือนกันยายน-พฤศจิกายน 2565 “ส่งสัญญาณเฝ้าระวัง”

องค์ประกอบของระบบ	ระดับสัญญาณ ก.ย.65	สถานะคลื่น วัฏจักร ก.ย.65	ระดับ-สถานะคลื่นวัฏจักร เฉลี่ย 1-2 เดือนข้างหน้า	
▪ เศรษฐกิจอุตสาหกรรมภาคตะวันออก	●	ขาลง (-0.1)	●	ขาลง (-0.4)
▪ ปัจจัยภายในประเทศ				
ยอดขายรถจักรยานยนต์	●	ขาลง (0.0)	●	ขาลง (-0.5)
ดัชนีปริมาณจำหน่ายน้ำมันฯ	●	ขาลง (-0.6)	●	ขาลง (-1.3)
อัตราดอกเบี้ยกู้ยืมฯ	●	ทรงตัว (0.5)	●	ขาขึ้น (0.6)
ดัชนีคำสั่งซื้อใหม่ทั้งหมด	●	ขาลง (0.6)	●	ขาลง (-0.2)
ดัชนีการผลิตของไทย	●	ขาลง (0.8)	●	ขาลง (0.2)
ดัชนีความเชื่อมั่นทางธุรกิจของไทย 3 เดือนข้างหน้า	●	ขาลง (0.8)	●	ขาลง (0.5)
▪ ปัจจัยต่างประเทศ				
ดัชนีความเชื่อมั่นทางธุรกิจของสหรัฐอเมริกา	●	ขาลง (-0.9)	●	ขาลง (-1.1)
ดัชนีชี้้นำเศรษฐกิจ EU	●	ขาลง (-0.5)	●	ขาลง (-0.7)
ดัชนีชี้้นำเศรษฐกิจ OECD	●	ขาลง (-0.5)	●	ขาลง (-0.9)
ดัชนีผู้จัดการฝ่ายจัดซื้อภาคการผลิตของญี่ปุ่น	●	ขาลง (-0.1)	●	ขาลง (-0.4)

ประเด็นสำคัญ :

- เศรษฐกิจอุตสาหกรรมภาคตะวันออกเดือนนี้ ส่งสัญญาณเฝ้าระวังในช่วงขาลง
- ปัจจัยภายในประเทศส่วนใหญ่ส่งสัญญาณปกติ ยกเว้นดัชนีปริมาณจำหน่ายน้ำมันฯ
- ปัจจัยต่างประเทศส่งสัญญาณเฝ้าระวังทั้งหมด
- แนวโน้ม 1-2 เดือนข้างหน้า ส่งสัญญาณเฝ้าระวังต่อเนื่อง

สรุป : การเตือนภัยเศรษฐกิจอุตสาหกรรมภาคตะวันออก เดือนกันยายน 2565 ส่งสัญญาณเฝ้าระวัง จากผลของปัจจัยต่างประเทศทั้งหมดอยู่ในช่วงขาลง ส่วนปัจจัยภายในประเทศถูกกดดันจากความผันผวนของราคาน้ำมัน

ปัจจัยภายในประเทศ ส่วนใหญ่ยังคงส่งสัญญาณปกติ ซึ่งเป็นผลจากอุปสงค์ภายในที่เติบโตจากการขยายตัวของภาคการท่องเที่ยว ยกเว้นดัชนีปริมาณจำหน่ายน้ำมันฯ ที่ส่งสัญญาณเฝ้าระวังเนื่องจากราคาน้ำมันมีความผันผวน และการเดินทางที่ลดลงจากปัจจัยทางธรรมชาติที่อยู่ในช่วงฤดูมรสุม

ปัจจัยต่างประเทศ ส่งสัญญาณเฝ้าระวังทั้งหมด เนื่องจากภาวะเศรษฐกิจของต่างประเทศมีแนวโน้มชะลอตัว ได้แก่ สหรัฐอเมริกา สหภาพยุโรป และไออีซีดี โดยปัจจัยต่างประเทศอยู่ในช่วงขาลง สะท้อนได้ว่าตลาดส่งออกหลักของอุตสาหกรรมไทย (ภาคตะวันออก) มีแนวโน้มชะลอตัว จึงควรติดตามและเฝ้าระวังอย่างใกล้ชิดในระยะต่อไป

แนวโน้มในช่วง 1-2 เดือนข้างหน้า ส่งสัญญาณเฝ้าระวัง และอยู่ในช่วงขาลงต่อเนื่อง สะท้อนได้ว่าในระยะข้างหน้าเศรษฐกิจอุตสาหกรรมภาคตะวันออกอาจมีภาวะการชะลอตัว เหตุผลสำคัญเกิดจากปัจจัยภายนอกประเทศที่กระทบต่อระดับการส่งออก ซึ่งสอดคล้องกับแนวโน้มในตลาดโลกที่การส่งออกชะลอตัวจากผลการเกิดข้อพิพาทระหว่างประเทศจากสงครามรัสเซีย-ยูเครน และไต้หวัน เพิ่มความกังวลต่อภาวะขาดแคลนวัตถุดิบหากเกิดการคว่ำบาตรเพิ่มขึ้น

- **ยอดขายรถจักรยานยนต์ (CONS_TH11) :** ส่งสัญญาณปกติ โดยยอดจำหน่ายเดือนนี้ลดลงเมื่อเทียบกับเดือนก่อนหน้า เนื่องจากมูลค่าการส่งออก ชิ้นส่วนและอะไหล่รถจักรยานยนต์ลดลง และเมื่อเทียบกับช่วงเดียวกันของปีก่อนเพิ่มขึ้น จากอุปสงค์ภายในประเทศที่ฟื้นตัวตามทิศทางการท่องเที่ยว
- **อัตราดอกเบี้ยเงินกู้ยืมข้ามคืนระหว่างธนาคาร : ต่ำสุด (MNR_TH) :** ส่งสัญญาณปกติ อัตราดอกเบี้ยเดือนนี้ปรับเพิ่มขึ้นเล็กน้อย ตามมติคณะกรรมการนโยบายการเงินที่ขึ้นอัตราดอกเบี้ยนโยบายร้อยละ 0.25 ต่อปี เพื่อให้การกู้ยืมระหว่างธนาคารมีขอบเขตกว้างขึ้น
- **ดัชนีคำสั่งซื้อใหม่ทั้งหมดของไทย (NEW_BOT) :** ส่งสัญญาณปกติ ค่าดัชนีขยายตัวเมื่อเปรียบเทียบกับช่วงเดียวกันของปีก่อน สะท้อนถึงภาวะที่ดัชนีของคำสั่งซื้อใหม่ทั้งหมดจากผลการฟื้นตัวต่อเนื่องของอุปสงค์ภายในประเทศ ที่ขยายตัวตามนโยบายการเปิดประเทศที่ผ่านมา ช่วยกระตุ้นให้ภาคการท่องเที่ยวเกี่ยวกับมาขยายตัวต่อเนื่อง
- **ดัชนีการผลิตของไทย (PRO_TH) :** ส่งสัญญาณปกติ ค่าดัชนีขยายตัวเมื่อเปรียบเทียบกับช่วงเดียวกันของปีก่อน สะท้อนภาพรวมการผลิตยังมีสถานะที่ดี เนื่องจากการผลิตในหมวดชิ้นส่วนและแผงวงจรรีเลย์อิเล็กทรอนิกส์ รวมทั้งหมวดยานยนต์ปรับตัวดีขึ้น ผู้ผลิตได้รับชิ้นส่วนการผลิตจากต่างประเทศเพิ่มขึ้น และมีแนวโน้มขยายตัวในระยะต่อไป
- **ดัชนีความเชื่อมั่นทางธุรกิจของไทย (3 เดือนข้างหน้า) (BSI_TH_E) :** ส่งสัญญาณปกติ ค่าดัชนีขยายตัวต่อเนื่อง หมวดธุรกิจส่วนใหญ่ปรับตัวดีขึ้นต่อเนื่อง โดยเฉพาะธุรกิจก่อสร้างและอสังหาริมทรัพย์ ที่ดัชนีปรับเพิ่มขึ้นมาสูงกว่าระดับ 50 ได้เป็นครั้งแรกในรอบ 6 และ 20 เดือนตามลำดับ

- **ดัชนีปริมาณจำหน่ายน้ำมันเบนซิน แก๊สโซฮอล์ และน้ำมันดีเซล (ปรับฤดูกาล) (CONS_TH18) :** ส่งสัญญาณเฝ้าระวัง แม้ค่าดัชนีจะปรับเพิ่มขึ้นจากเดือนก่อนหน้า แต่มีแนวโน้มที่จะหดตัวในระยะต่อไป เนื่องจากราคาน้ำมันยังคงมีความผันผวน แม้แนวโน้มราคาน้ำมันดิบในตลาดโลกจะปรับลดลง
- **ดัชนีความเชื่อมั่นทางธุรกิจสหรัฐอเมริกา (BCI_US) :** ส่งสัญญาณเฝ้าระวัง ค่าดัชนีอยู่ในระดับเดียวกับกับเดือนก่อน แม้อัตราเงินเฟ้อจะเริ่มขยายตัวน้อยลง แต่ความเชื่อมั่นของนักลงทุนยังคงมีความกังวลต่อสัญญาณการถดถอยทางเศรษฐกิจ ราคาพลังงาน และแนวโน้มการขึ้นอัตราดอกเบี้ยนโยบายของธนาคารกลางฯ
- **ดัชนีชี้้นำเศรษฐกิจสหภาพยุโรป (CLI_EU19) :** ส่งสัญญาณเฝ้าระวัง ค่าดัชนีปรับตัวลดลงต่อเนื่องจากเดือนก่อนหน้า สะท้อนว่าภาวะเศรษฐกิจของ EU ในอนาคตมีแนวโน้มชะลอตัว สาเหตุหลักเกิดจากราคาพลังงานที่มีระดับสูงแม้จะปรับลดลงในระยะนี้ แต่ในช่วงฤดูหนาวปีนี้อาจเกิดภาวะขาดแคลนจากการใช้มาตรการคว่ำบาตรต่อรัสเซีย
- **ดัชนีชี้้นำเศรษฐกิจของไออีซีดี (CLI_OECD) :** ส่งสัญญาณเฝ้าระวัง ค่าดัชนีหดตัวต่อเนื่องติดต่อกันเป็นเดือนที่สาม สะท้อนถึงภาวะชะลอตัวทางเศรษฐกิจของโลกในระยะข้างหน้า อีกทั้งสถานะอยู่ในช่วงขาลงต่อเนื่อง จากปัจจัยหลายประการโดยเฉพาะข้อพิพาทการเมืองระหว่างประเทศที่เกิดขึ้นต่อเนื่องและมีวงกว้างขึ้น
- **ดัชนีผู้จัดการฝ่ายจัดซื้อภาคการผลิตของญี่ปุ่น (PMI_JP) :** ส่งสัญญาณเฝ้าระวัง ค่าดัชนีปรับลดลงต่อเนื่องเป็นเดือนที่ห้าเดือน จากผลของระดับคำสั่งซื้อใหม่ การส่งออก และผลผลิตที่ปรับลดลงต่อเนื่องเป็นเดือนที่สอง ตามทิศทางอุปสงค์ภายในประเทศและนอกประเทศที่ชะลอตัว

ที่มาของข้อมูล

- 1) ยอดขายรถจักรยานยนต์ (CONS_TH11), ดัชนีปริมาณจำหน่ายน้ำมันเบนซิน แก๊สโซฮอล์ และน้ำมันดีเซล (ปรับฤดูกาล) (CONS_TH18), อัตราดอกเบี้ยเงินกู้ยืมข้ามคืนระหว่างธนาคารต่ำสุด (MNR_TH), ดัชนีคำสั่งซื้อใหม่ทั้งหมดของไทย (NEW_BOT), ดัชนีการผลิตของไทย (PRO_TH), ดัชนีภาวะธุรกิจของไทย (BCI_TH) และดัชนีความเชื่อมั่นทางธุรกิจของไทย (3 เดือนข้างหน้า) (BSI_TH_E) ข้อมูลจากธนาคารแห่งประเทศไทย
- 2) ดัชนีความเชื่อมั่นทางธุรกิจสหรัฐอเมริกา (BCI_US), ดัชนีชี้้นำเศรษฐกิจสหภาพยุโรป (CLI_EU19) และดัชนีชี้้นำเศรษฐกิจของโออีซีดี (CLI_OECD) ข้อมูลจากองค์การเพื่อความร่วมมือและการพัฒนาทางเศรษฐกิจ (OECD)
- 3) ดัชนีผู้จัดการฝ่ายจัดซื้อภาคการผลิตของญี่ปุ่น (PMI_JP) ข้อมูลจาก IHS Markit Economics.

ภาคตะวันออก 8 จังหวัด ได้แก่ ฉะเชิงเทรา ชลบุรี ระยอง จันทบุรี ตราด สระแก้ว ปราจีนบุรี และนครนายก

ที่มาของปัจจัยองค์ประกอบหลัก 10 ตัวแปร คัดเลือกโดยใช้แนวคิดวัฏจักรธุรกิจ (Business Cycle) ของ Bry & Boschan (1971) โดยการพิจารณาจุดวกกลับของเครื่องชี้วัดทางเศรษฐกิจที่เกิดก่อนเศรษฐกิจอุตสาหกรรมภาคตะวันออก (ตัวแปรชี้นำ 10 ตัวแปรในระบบเตือนภัย มีความสามารถในการชี้นำเศรษฐกิจอุตสาหกรรมภาคตะวันออก 1-3 เดือน โดยมีความแม่นยำในการพยากรณ์เฉลี่ยร้อยละ 94.0 จากการทดสอบช่วงปี 2559-2563)

วิธีการคำนวณ ใช้แบบจำลอง Non Parametric ในรูปแบบดัชนีผสม (Composite) คำนวณตามสูตรการคำนวณหาค่ามาตรฐาน (Normalization) โดยข้อมูลที่ใช้ในการคำนวณเดือนปัจจุบัน คือ ข้อมูลจริงเมื่อ 2 เดือนที่ผ่านมา (รายงานฉบับนี้ใช้ข้อมูลเดือนกรกฎาคม-สิงหาคม 2565)

การอ่านค่าระดับส่งสัญญาณเตือนภัยฯ มี 3 ระดับ ได้แก่

- สัญญาณไฟสีเขียว หมายถึง ส่งสัญญาณปกติ
- สัญญาณไฟสีเหลือง หมายถึง ส่งสัญญาณไม่ปกติเบื้องต้น
- สัญญาณไฟสีแดง หมายถึง ส่งสัญญาณไม่ปกติรุนแรง

การอ่านค่าดัชนีชี้นำวัฏจักร (ค่ามาตรฐานเท่ากับ 0)

- หากมีค่ามากกว่าหรือเท่ากับ 0 หมายถึง เศรษฐกิจอุตสาหกรรมภาคตะวันออก 8 จังหวัด/ตัวแปรนั้น ๆ ขยายตัว และมีสภาวะปกติ (โดยพิจารณาร่วมกับขาขึ้น-ขาลง ของคลื่นวัฏจักร)
- หากมีค่าน้อยกว่า 0 ไม่เกิน -1 หมายถึง เศรษฐกิจอุตสาหกรรมภาคตะวันออก 8 จังหวัด/ตัวแปรนั้น ๆ หดตัว และมีสภาวะไม่ปกติต้องเฝ้าระวัง (โดยพิจารณาร่วมกับขาขึ้น-ขาลง ของคลื่นวัฏจักร)
- หากมีค่าน้อยกว่า -1 หมายถึง เศรษฐกิจอุตสาหกรรมภาคตะวันออก 8 จังหวัด/ตัวแปรนั้น ๆ ไม่ปกติหดตัวรุนแรง และมีสภาวะวิกฤต (โดยพิจารณาร่วมกับขาขึ้น-ขาลง ของคลื่นวัฏจักร)

ติดต่อสอบถามข้อมูลเพิ่มเติม: สำนักงานเศรษฐกิจอุตสาหกรรม (สศอ.)

75/6 ถนนพระราม 6 เขตราชเทวี กรุงเทพมหานคร โทร 0 2430 6806 ต่อ 680604 ถึง 680606

